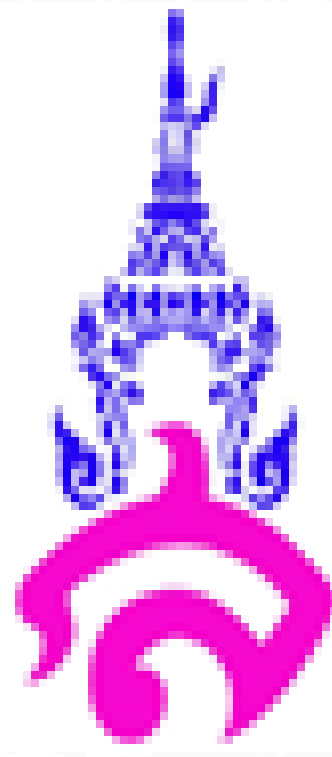


This file has been cleaned of potential threats.

If you confirm that the file is coming from a trusted source, you can send the following SHA-256 hash value to your admin for the original file.

c678e9266d1408869297c9555a3d5536b678732e55c147a5845e814f06bd3ed0

To view the reconstructed contents, please SCROLL DOWN to next page.



แผนบริหารความเสี่ยง  
โรงเรียนสาริต  
มหาวิทยาลัยราชภัฏสวนสุนันทา  
ปีงบประมาณ พ.ศ. 2568



จัดทำโดย ฝ่ายแผนงานและประกันคุณภาพ

## คำนำ

โรงเรียนสาธิตมหาวิทยาลัยราชภัฏสวนสุนันทา มีพันธกิจสำคัญในการผลิตบัณฑิต วิจัย บริการวิชาการแก่สังคม และทำนุบำรุงศิลปและวัฒนธรรม ภายใต้หลักธรรมาภิบาล ความโปร่งใส และความรับผิดชอบต่อผู้มีส่วนได้ส่วนเสียทุกภาคส่วน เพื่อให้การดำเนินงานเป็นไปอย่างมีประสิทธิภาพ บรรลุเป้าหมายตามยุทธศาสตร์และแผนปฏิบัติการของโรงเรียนสาธิตมหาวิทยาลัยราชภัฏสวนสุนันทา จึงมีความจำเป็นต้องมีระบบการบริหารความเสี่ยงที่ครอบคลุม มีแบบแผน และสามารถนำไปปฏิบัติได้จริง

แผนบริหารความเสี่ยงฉบับนี้จัดทำขึ้นเพื่อเป็นกรอบแนวทางในการบริหารความเสี่ยงของโรงเรียนสาธิตมหาวิทยาลัยราชภัฏสวนสุนันทา โดยมุ่งเน้นการป้องกันและลดความเสียหายที่อาจเกิดขึ้นจากเหตุการณ์หรือปัจจัยที่ไม่แน่นอน รวมถึงส่งเสริมการบริหารความเสี่ยงให้เป็นระบบอย่างต่อเนื่อง สอดคล้องกับยุทธศาสตร์และบริบทของโรงเรียนสาธิตมหาวิทยาลัยราชภัฏสวนสุนันทา

ในการจัดทำแผนฉบับนี้ได้รับความร่วมมือและสนับสนุนจากผู้บริหารและบุคลากรที่เกี่ยวข้องเป็นอย่างดี คณะผู้จัดทำขอขอบคุณทุกท่านไว้ ณ โอกาสนี้ และหวังเป็นอย่างยิ่งว่า แผนบริหารความเสี่ยงฉบับนี้จะเป็นเครื่องมือสำคัญที่ช่วยสนับสนุนการดำเนินงานของโรงเรียนสาธิตมหาวิทยาลัยราชภัฏสวนสุนันทาให้เป็นอย่างมีประสิทธิภาพ บรรลุตามพันธกิจ และสามารถรองรับความเปลี่ยนแปลงในอนาคตได้อย่างยั่งยืน

ลงชื่อ :



(รศ.ดร.สุมาลี เทียนทองดี)

ผู้อำนวยการโรงเรียนสาธิตมหาวิทยาลัย

ราชภัฏสวนสุนันทา

# สารบัญ

	หน้า
คำนำ	ก
สารบัญ	ค
ส่วนที่ 1 บทนำ	1
➤ ที่มาและความสำคัญ	1
➤ วัตถุประสงค์ของการบริหารจัดการความเสี่ยง	1
➤ นโยบายการบริหารความเสี่ยง มหาวิทยาลัยราชภัฏสวนสุนันทา	2
➤ โครงสร้างและการกำกับการบริหารความเสี่ยง มหาวิทยาลัยราชภัฏสวนสุนันทา	3
➤ กรอบการบริหารความเสี่ยง มหาวิทยาลัยราชภัฏสวนสุนันทา	5
ส่วนที่ 2 กระบวนการบริหารความเสี่ยง มหาวิทยาลัยราชภัฏสวนสุนันทา	8
➤ ขั้นตอนที่ 1 การระบุวัตถุประสงค์	8
➤ ขั้นตอนที่ 2 การระบุความเสี่ยง	9
➤ ขั้นตอนที่ 3 การประเมินและจัดลำดับความเสี่ยง	9
➤ ขั้นตอนที่ 4 การจัดการความเสี่ยง	14
➤ ขั้นตอนที่ 5 การติดตามและรายงานผล	15
ส่วนที่ 3 ทิศทางโรงเรียนสาธิตมหาวิทยาลัยราชภัฏสวนสุนันทา	16
ส่วนที่ 4 การระบุ ประเมินและจัดลำดับความเสี่ยง	18
ส่วนที่ 5 แผนบริหารความเสี่ยงโรงเรียนสาธิตมหาวิทยาลัยราชภัฏสวนสุนันทา	
ประจำปีงบประมาณ พ.ศ. 2568	20
➤ ด้านการปฏิบัติงาน (Operational Risk)	21
➤ ด้านกฎหมาย ระเบียบ ข้อบังคับ (Compliance Risk)	23
ภาคผนวก	25
➤ ภาคผนวก ก รายละเอียดการระบุ การประเมิน การจัดลำดับ และการจัดทำมาตรการบริหารความเสี่ยง ประจำปีงบประมาณ พ.ศ. 2568	26
➤ ภาคผนวก ข คำสั่งแต่งตั้งคณะกรรมการบริหารความเสี่ยง	40
รายนามที่ปรึกษาและคณะผู้จัดทำ	43

## ส่วนที่ 1 บทนำ

### ➤ ที่มาและความสำคัญ

ตามพระราชบัญญัติการอุดมศึกษา พ.ศ. 2562 มาตรา 21 วรรคสอง บัญญัติให้สภาสถาบันอุดมศึกษา แต่งตั้งคณะกรรมการตรวจสอบ คณะกรรมการธรรมาภิบาลและจริยธรรม และคณะกรรมการบริหาร ความเสี่ยง จากบุคคลซึ่งเป็นกลางและได้รับการยอมรับอย่างกว้างขวาง

พระราชบัญญัติวินัยการเงินการคลังของรัฐ พ.ศ. 2561 หมวด 4 การบัญชี การรายงานและ การตรวจสอบ มาตรา 79 ให้หน่วยงานของรัฐจัดให้มีการตรวจสอบภายใน การควบคุมภายในและการบริหาร จัดการความเสี่ยง โดยให้ถือปฏิบัติตามมาตรฐานและหลักเกณฑ์ที่กระทรวงการคลังกำหนด

คุณภาพการศึกษาเพื่อการดำเนินการที่เป็นเลิศ ฉบับปี 2567 - 2570 หมวด 6 การปฏิบัติการ 6.2 ประสิทธิภาพของการปฏิบัติการ ค. ความปลอดภัย ความต่อเนื่องทางธุรกิจ ความสามารถในการฟื้นตัวอย่าง รวดเร็วและการบริหารความเสี่ยง (3) การบริหารความเสี่ยง

เกณฑ์การประเมินคุณธรรมและความโปร่งใสการดำเนินงานของหน่วยงานภาครัฐ (ITA) งบประมาณ พ.ศ. 2568 ของสำนักงานคณะกรรมการป้องกันและปราบปรามการทุจริตแห่งชาติ (สำนักงาน ป.ป.ช.) ในตัวชี้วัดที่ 10 การป้องกันการทุจริต (10.1 การดำเนินการเพื่อป้องกันการทุจริตในประเด็นสินบน) รหัส O24 การประเมินความเสี่ยงการทุจริตในประเด็นที่เกี่ยวข้องกับสินบน และรหัส O25 รายงานผลการดำเนินการเพื่อ จัดการความเสี่ยงการทุจริตและประพฤติมิชอบประจำปี

จากพระราชบัญญัติการอุดมศึกษา พ.ศ. 2562 มาตรา 21 วรรคสอง ดังกล่าวข้างต้น มหาวิทยาลัย ราชภัฏสวนสุนันทาได้จัดทำข้อบังคับมหาวิทยาลัยราชภัฏสวนสุนันทา ว่าด้วยคณะกรรมการบริหารความเสี่ยง พ.ศ. 2566 โดยสภามหาวิทยาลัยได้ประกาศ ณ วันที่ 27 เมษายน พ.ศ. 2566 กำหนดให้มีคณะกรรมการ บริหารความเสี่ยงที่แต่งตั้งโดยสภามหาวิทยาลัย มีอำนาจและหน้าที่ในการกำหนดนโยบาย กรอบแนวทาง และทิศทางการดำเนินการ ส่งเสริม สนับสนุนและให้คำปรึกษาแนะนำในเรื่องการบริหารความเสี่ยง ติดตาม และรายงานผลการปฏิบัติงานตามแผนบริหารความเสี่ยงต่อสภามหาวิทยาลัย รวมทั้งกำกับดูแลให้ มหาวิทยาลัยมีการบริหารความเสี่ยงที่เหมาะสมเพื่อให้เกิดความเชื่อมั่นอย่างสมเหตุสมผลต่อผู้มีส่วนได้ ส่วนเสีย

### ➤ วัตถุประสงค์ของการบริหารจัดการความเสี่ยง

1. เพื่อเป็นการสนับสนุนการบริหารงานและการตัดสินใจของผู้บริหาร ตั้งแต่ระดับสภามหาวิทยาลัย ถึงระดับหน่วยงาน
2. เพื่อป้องกันความเสียหายที่อาจจะเกิดขึ้น หรือสร้างและปกป้องคุณค่า (Value Creation and Protection) ให้กับมหาวิทยาลัย
3. เพื่อให้มหาวิทยาลัยสามารถดำเนินงานให้บรรลุวัตถุประสงค์ รวมถึงเพื่อเพิ่มศักยภาพและขีด ความสามารถ ให้กับมหาวิทยาลัย ในการกำกับดูแลองค์กรและการปฏิบัติหน้าที่ให้เกิดความยั่งยืน (Sustainability)

## ➤ นโยบายการบริหารความเสี่ยง มหาวิทยาลัยราชภัฏสวนสุนันทา

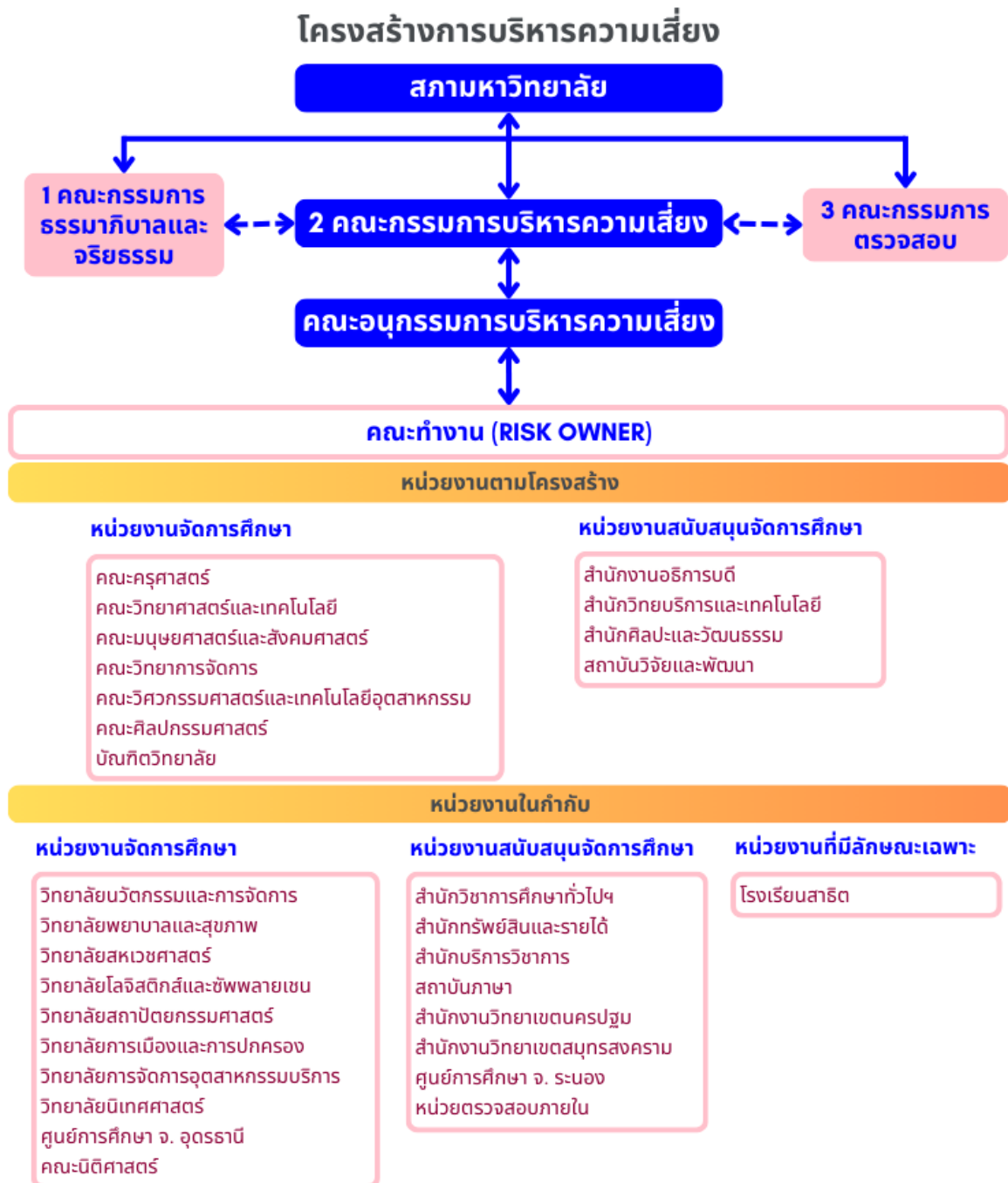
มหาวิทยาลัยราชภัฏสวนสุนันทาประกาศนโยบายการบริหารความเสี่ยง มหาวิทยาลัยราชภัฏสวนสุนันทา ดังนี้

1. การบริหารความเสี่ยงของมหาวิทยาลัย ให้ถือเป็นส่วนหนึ่งของการดำเนินการตามพันธกิจทุกด้าน (การจัดการเรียนการสอน วิจัย บริการวิชาการ ทำนุบำรุงศิลปะและวัฒนธรรม) ที่เป็นระบบมาตรฐานเดียวกันทั่วทั้งองค์กร
2. การดำเนินการบริหารความเสี่ยง ให้ถือเป็นภารกิจหนึ่งที่ทุกหน่วยงานต้องบูรณาการเข้ากับการบริหารงานและการปฏิบัติหน้าที่ในการตอบสนองต่อเป้าหมายและภารกิจหลักของมหาวิทยาลัย
3. ส่งเสริมให้การบริหารความเสี่ยงเป็นหนึ่งในวัฒนธรรมองค์กร ผู้บริหารและบุคลากรของมหาวิทยาลัยทุกระดับต้องตระหนัก ให้มีความสำคัญ และมีส่วนร่วมในการบริหารความเสี่ยง
4. นำเทคโนโลยีสารสนเทศหรือนวัตกรรม มาใช้เป็นเครื่องมือในการบริหารความเสี่ยง เพื่อให้เกิดประสิทธิภาพและอำนวยความสะดวกต่อผู้มีส่วนได้เสีย (Stakeholder) รวมทั้งผู้บริหารและผู้ปฏิบัติงาน
5. มหาวิทยาลัยต้องกำหนดกลไกการบริหารความเสี่ยง ประกอบด้วย
  - 5.1 แต่งตั้งคณะทำงานบริหารความเสี่ยงระดับหน่วยงาน
  - 5.2 จัดทำคู่มือการบริหารความเสี่ยง เพื่อเป็นแนวปฏิบัติที่มีมาตรฐานเดียวกันอย่างเป็นระบบทั่วทั้งองค์กร
  - 5.3 ถ่ายทอดและสื่อสารการบริหารความเสี่ยงให้กับหน่วยงานเพื่อนำไปสู่การปฏิบัติ รวมถึงการเผยแพร่การบริหารความเสี่ยงให้กับภายนอกมหาวิทยาลัย
  - 5.4 กำกับ ติดตามและประเมินผลการบริหารความเสี่ยงของหน่วยงานอย่างเป็นระบบ รวมทั้งมีการบริหารจัดการความเสี่ยงที่สอดคล้องกับสถานการณ์และการเปลี่ยนแปลงบริบทภายในและภายนอกของมหาวิทยาลัยทั้งปัจจุบันและอนาคต และมีการพัฒนาอย่างต่อเนื่อง

## ➤ โครงสร้างและการกำกับการบริหารความเสี่ยง มหาวิทยาลัยราชภัฏสวนสุนันทา

### 1. โครงสร้างการบริหารความเสี่ยง

การบริหารความเสี่ยงของมหาวิทยาลัยราชภัฏสวนสุนันทาอยู่ภายใต้การกำกับดูแลของสภามหาวิทยาลัย โดยผ่านกลไกการบริหารของคณะกรรมการบริหารความเสี่ยง และคณะกรรมการบริหารความเสี่ยง ที่มีหน่วยงานภายในมหาวิทยาลัยเป็นผู้ให้ข้อมูลความเสี่ยง โดยมีการดำเนินงานสอดคล้องกับคณะกรรมการตรวจสอบ และคณะกรรมการธรรมาภิบาลและจริยธรรม ตามพระราชบัญญัติการอุดมศึกษา พ.ศ. 2562 ดังภาพ 1



ภาพ 1 โครงสร้างการบริหารความเสี่ยง มหาวิทยาลัยราชภัฏสวนสุนันทา

## 2. การกำกับการบริหารความเสี่ยง

### 1) สภามหาวิทยาลัย มีหน้าที่

- 1.1) แต่งตั้งคณะกรรมการบริหารความเสี่ยงและคณะอนุกรรมการบริหารความเสี่ยง
- 1.2) พิจารณาอนุมัติแผนบริหารความเสี่ยงของมหาวิทยาลัยและหน่วยงาน
- 1.3) กำกับดูแลแผนบริหารความเสี่ยง
- 1.4) รับทราบรายงานผลการประเมินความเสี่ยงของมหาวิทยาลัยและหน่วยงาน อย่างน้อยปีละ 2 ครั้ง

### 2) คณะกรรมการบริหารความเสี่ยง มีหน้าที่

- 2.1) กำหนดนโยบาย กรอบแนวทาง และทิศทางการดำเนินการด้านการบริหารความเสี่ยงของมหาวิทยาลัย
- 2.2) พิจารณาให้ความเห็นชอบและให้ข้อเสนอแนะเกี่ยวกับกรอบแนวทาง ทิศทาง และแผนบริหารความเสี่ยงของมหาวิทยาลัยประจำปี เพื่อเสนอสภามหาวิทยาลัยพิจารณาอนุมัติ
- 2.3) ส่งเสริม สนับสนุนและให้คำปรึกษาแนะนำในเรื่องการบริหารความเสี่ยง รวมทั้งเรื่องต่างๆ ที่เกี่ยวข้องกับการบริหารความเสี่ยงให้แก่มหาวิทยาลัย เพื่อให้เป็นไปตามกรอบแนวทาง และทิศทางที่กำหนด
- 2.4) กำกับ ดูแล ติดตามและประเมินผล การปฏิบัติงานตามแผนบริหารความเสี่ยงของมหาวิทยาลัยตามที่สภามหาวิทยาลัยอนุมัติ เพื่อให้มีระบบบริหารความเสี่ยงที่ดี
- 2.5) พิจารณาผลการประเมินระดับความเสี่ยงในการบริหารและดำเนินงานของมหาวิทยาลัย ตามที่คณะอนุกรรมการบริหารความเสี่ยงเสนอ เพื่อทบทวนและเสนอแนะมาตรการป้องกันความเสียหายที่อาจจะเกิดขึ้น ตลอดจนเสนอแนะแนวทางแก้ไขปรับปรุง ข้อบกพร่อง รวมทั้งเสนอแนะระบบการควบคุมภายในหรือมาตรการในการลดความเสี่ยง ให้แก่มหาวิทยาลัย
- 2.6) เชิญผู้บริหาร หรือเจ้าหน้าที่ของมหาวิทยาลัยหรือหน่วยงานเข้าชี้แจงหรือรายงานเกี่ยวกับการบริหารความเสี่ยงของมหาวิทยาลัยหรือหน่วยงานตามความเห็นสมควร
- 2.7) จัดทำรายงานผลการประเมินความเสี่ยงของมหาวิทยาลัยและหน่วยงานเสนอต่อสภามหาวิทยาลัยเพื่อทราบอย่างน้อยปีละ 2 ครั้ง
- 2.8) กำกับดูแลให้มหาวิทยาลัยมีการบริหารความเสี่ยงที่เหมาะสมเพื่อให้เกิดความเชื่อมั่นอย่างสมเหตุสมผลต่อผู้มีส่วนได้ส่วนเสีย
- 2.9) ปฏิบัติหน้าที่ตามหลักธรรมาภิบาล ตามที่กำหนดไว้ในข้อบังคับว่าด้วยธรรมาภิบาล
- 2.10) เสนอสภามหาวิทยาลัยแต่งตั้งคณะอนุกรรมการ หรือคณะทำงาน หรือบุคคล เพื่อดำเนินการตามอำนาจหน้าที่ดังกล่าวข้างต้น
- 2.11) ปฏิบัติหน้าที่อื่นใดตามที่กฎหมายกำหนด หรือตามที่สภามหาวิทยาลัยมอบหมาย

### 3) คณะอนุกรรมการบริหารความเสี่ยง มีหน้าที่

- 3.1) จัดทำคู่มือการบริหารความเสี่ยง โดยผ่านความเห็นชอบของคณะกรรมการบริหารความเสี่ยง พร้อมทั้งสร้างความรู้ความเข้าใจเกี่ยวกับการบริหารความเสี่ยงทั่วทั้งองค์กร ตามคู่มือที่กำหนด
- 3.2) ระบุและประเมินความเสี่ยงที่มีผลต่อมหาวิทยาลัย โดยนำเสนอต่อคณะกรรมการบริหารความเสี่ยงพิจารณาเห็นชอบ
- 3.3) จัดทำแผนบริหารความเสี่ยงตามความเสี่ยงที่คณะกรรมการบริหารความเสี่ยงเห็นชอบ และนำเสนอต่อสภามหาวิทยาลัยเพื่อพิจารณาอนุมัติ
- 3.4) ให้ประธานกรรมการแต่งตั้งคณะทำงานทั่วทั้งองค์กร เพื่อดำเนินการตามแผนบริหารความเสี่ยงของมหาวิทยาลัยให้เกิดประสิทธิภาพ สำเร็จตามวัตถุประสงค์ที่กำหนด
- 3.5) ส่งเสริมและสร้างวัฒนธรรมการบริหารความเสี่ยงของมหาวิทยาลัยให้กับบุคลากรทั่วทั้งองค์กร
- 3.6) ติดตามและรายงานผลการบริหารความเสี่ยงของมหาวิทยาลัยต่อคณะกรรมการบริหารความเสี่ยงอย่างน้อยไตรมาส ละ 1 ครั้ง
- 3.7) ปฏิบัติหน้าที่อื่นตามที่ได้รับมอบหมายจากคณะกรรมการบริหารความเสี่ยง

### 4) หน่วยงานต่างๆ มีหน้าที่

- 4.1) ระบุความเสี่ยงที่ส่งผลต่อการบรรลุวัตถุประสงค์ยุทธศาสตร์ของหน่วยงานและมหาวิทยาลัย
- 4.2) ประเมินความเสี่ยงตามประเด็นความเสี่ยงที่มหาวิทยาลัยกำหนดที่เกี่ยวข้องกับบริบทของหน่วยงานและประเด็นความเสี่ยงของหน่วยงาน
- 4.2) จัดทำแผนบริหารความเสี่ยงตามแบบฟอร์มที่กำหนด
- 4.3) สื่อสารแผนบริหารความเสี่ยงทั้งภายในและภายนอกหน่วยงาน พร้อมนำแผนบริหารความเสี่ยงสู่การปฏิบัติ
- 4.4) รายงานผลการดำเนินงานตามแผนบริหารความเสี่ยง ต่อคณะอนุกรรมการบริหารความเสี่ยง อย่างน้อยไตรมาส ละ 1 ครั้ง

## ➤ **กรอบการบริหารความเสี่ยง มหาวิทยาลัยราชภัฏสวนสุนันทา**

มหาวิทยาลัยราชภัฏสวนสุนันทากำหนดกรอบการบริหารความเสี่ยง โดยยึดแนวทางตามมาตรฐาน COSO ERM 2017 ดังนี้

1. กำหนดวัตถุประสงค์ตามแผนยุทธศาสตร์
2. ระบุความเสี่ยงที่สำคัญ กำหนดนิยามประเด็นความเสี่ยง พร้อมเกณฑ์การประเมินโอกาส (Likelihood) และ ผลกระทบ (Impact) รวมทั้งตัวชี้วัดความเสี่ยง โดยจำแนกตามประเภทความเสี่ยง 6 ด้าน ประกอบด้วย

- ❖ ด้านกลยุทธ์/นโยบาย (Strategic Risk : S)
- ❖ ด้านปฏิบัติงาน (Operational Risk : O)

- ❖ ด้านการเงิน/งบประมาณ (Financial Risk : F)
- ❖ ด้านระบบเทคโนโลยีสารสนเทศ (Information Technology Risk : IT)
- ❖ ด้านการปฏิบัติตามกฎหมาย ระเบียบ ข้อบังคับ (Compliance Risk : C)
- ❖ ด้านธรรมาภิบาล (Good Governance : GG)

3. ประเมินและจัดลำดับความเสี่ยง เป็นการพิจารณาว่าหากประเด็นความเสี่ยงอยู่ในระดับสูงถึงสูงมาก ต้องนำมาจัดทำแผนบริหารความเสี่ยง ส่วนประเด็นความเสี่ยงที่อยู่ในระดับปานกลางถึงน้อยที่สุด ให้ควบคุมการดำเนินงานเพื่อไม่ให้กลายเป็นความเสี่ยงหรือปัญหาในการดำเนินงานในอนาคต โดยเฉพาะความเสี่ยงระดับปานกลาง ต้องจัดทำแผนเฝ้าระวังความเสี่ยง

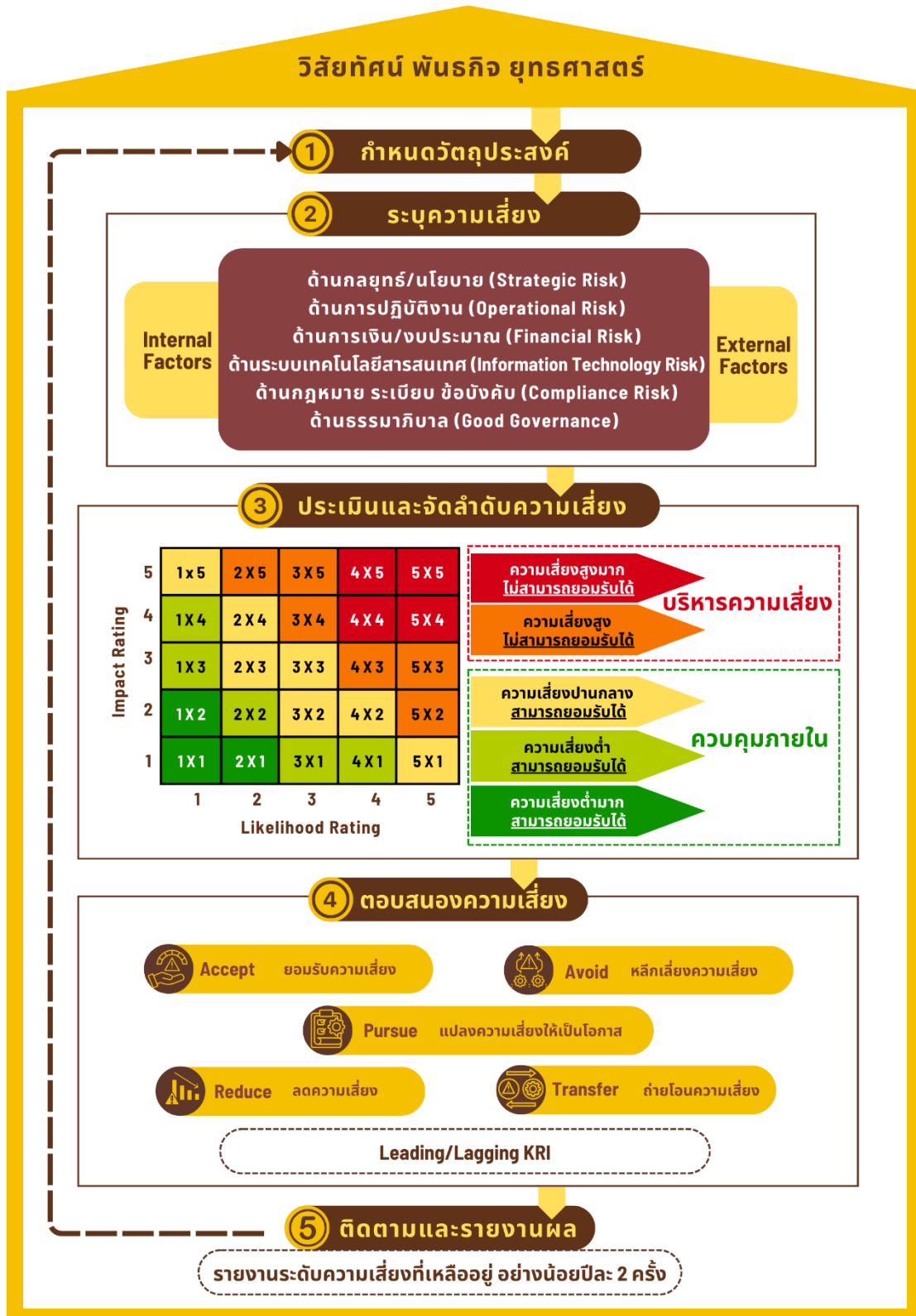
4. จัดการความเสี่ยง โดยกำหนดวิธีการในการบริหารความเสี่ยงไว้ 5 วิธีการ ได้แก่

- ❖ การยอมรับความเสี่ยง (Accept)
- ❖ การหลีกเลี่ยงความเสี่ยง (Avoid)
- ❖ การแปลงความเสี่ยงให้เป็นโอกาส (Pursue)
- ❖ การลดความรุนแรงของความเสี่ยง (Reduce)
- ❖ การถ่ายโอนหรือกระจายความเสี่ยง (Share)

5. ติดตามและรายงานผล โดยมีการติดตามและรายงานระดับความเสี่ยงที่ยังหลงเหลืออยู่ต่อคณะกรรมการบริหารความเสี่ยง และสภามหาวิทยาลัย ปีละ 2 ครั้ง

# กรอบการบริหารความเสี่ยง มหาวิทยาลัยราชภัฏสวนสุนันทา

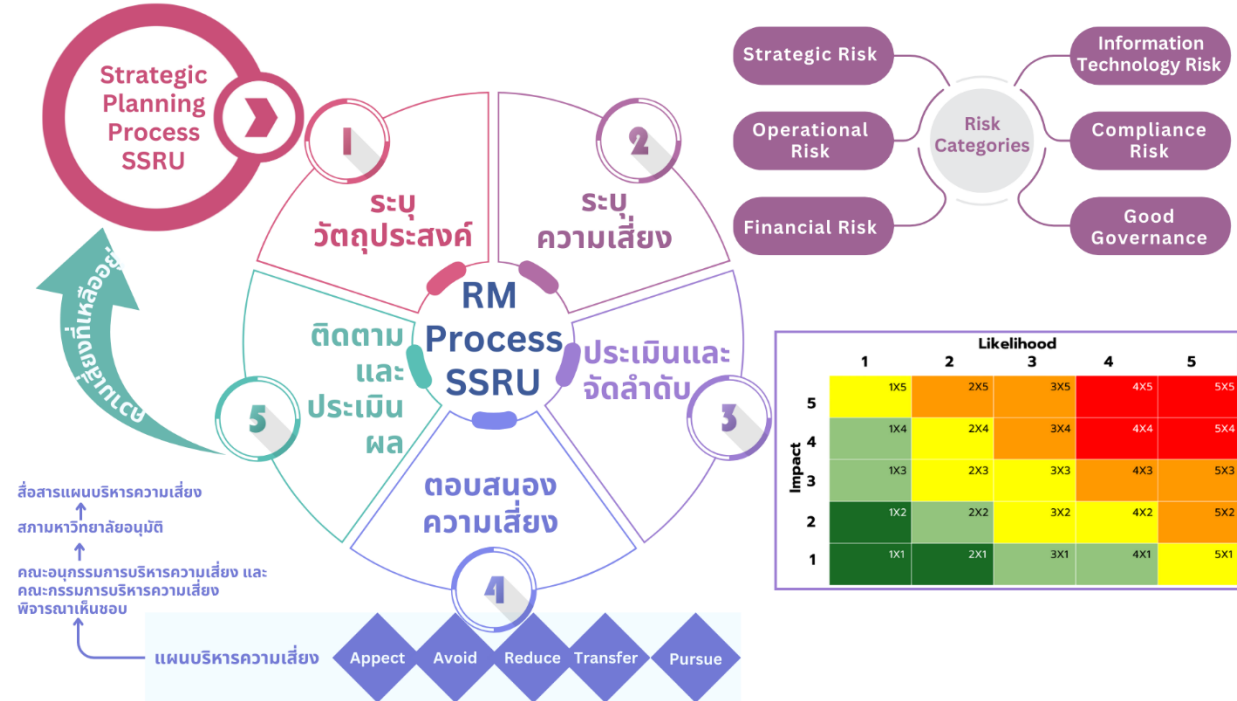
## วิสัยทัศน์ พันธกิจ ยุทธศาสตร์



ภาพ 2 กรอบการบริหารความเสี่ยง มหาวิทยาลัยราชภัฏสวนสุนันทา

## ส่วนที่ 2 กระบวนการบริหารความเสี่ยง มหาวิทยาลัยราชภัฏสวนสุนันทา

กระบวนการบริหารความเสี่ยง มหาวิทยาลัยราชภัฏสวนสุนันทา ประกอบด้วย 5 ขั้นตอน ตามกรอบบริหารความเสี่ยง ดังภาพ 3



ภาพ 3 กระบวนการบริหารความเสี่ยง มหาวิทยาลัยราชภัฏสวนสุนันทา

### ขั้นตอนที่ 1 การระบุวัตถุประสงค์

เป็นการกำหนดวัตถุประสงค์ที่ชัดเจนของแผนยุทธศาสตร์และแนวทางในการบริหารงานของมหาวิทยาลัย โดยมหาวิทยาลัยราชภัฏสวนสุนันทาได้กำหนดวัตถุประสงค์ จำนวน 4 วัตถุประสงค์ ดังนี้

SO1 เพื่อผลิตบัณฑิตให้มีความรู้และทักษะตามมาตรฐานวิชาชีพ ตรงกับความต้องการของตลาดแรงงานและสังคม

SO2 เพื่อให้มหาวิทยาลัยมีการดำเนินงานของภารกิจด้วยเทคโนโลยีดิจิทัลที่ทันสมัยและปลอดภัย รวมทั้งการบริหารจัดการมหาวิทยาลัยที่มีธรรมาภิบาล

SO3 เพื่อตีพิมพ์และเผยแพร่งานวิจัย นวัตกรรม และงานสร้างสรรค์ในระดับชาติและระดับนานาชาติ โดยเน้นผลงานที่เกี่ยวข้องกับด้านวิชาชีพ

SO4 เพื่อร่วมมือกับหน่วยงานภายนอกและเพิ่มรายได้ ในการยกระดับคุณภาพการบริหารจัดการให้มีประสิทธิภาพเพิ่มขึ้น

## ขั้นตอนที่ 2 การระบุความเสี่ยง

การระบุความเสี่ยงเริ่มจากสาเหตุความเสี่ยงจากปัจจัยภายในและปัจจัยภายนอก ของประเด็น ความเสี่ยงที่สำคัญที่อาจเกิดขึ้นซึ่งอาจส่งผลกระทบต่อการบริหารลู่วัตถุประสงค์ตามที่กำหนด โดยสามารถ วิเคราะห์ปัจจัยเสี่ยงภายนอกจากเครื่องมือการวิเคราะห์ PESTEL โดยจำแนกความเสี่ยงตามประเภท ความเสี่ยง 6 ประเภท ดังนี้

- ❖ ด้านกลยุทธ์/นโยบาย (Strategic Risk : S)
- ❖ ด้านปฏิบัติงาน (Operational Risk : O)
- ❖ ด้านการเงิน/งบประมาณ (Financial Risk : F)
- ❖ ด้านระบบเทคโนโลยีสารสนเทศ (Information Technology Risk : IT)
- ❖ ด้านการปฏิบัติตามกฎหมาย ระเบียบ ข้อบังคับ (Compliance Risk : C)
- ❖ ด้านธรรมาภิบาล (Good Governance : GG)

## ขั้นตอนที่ 3 การประเมินและจัดลำดับความเสี่ยง

### 3.1 การประเมินความเสี่ยง

การประเมินประเด็นความเสี่ยงเป็นการวิเคราะห์ระดับความเสี่ยงของประเด็นความเสี่ยง (Degree of Risk) โดยพิจารณาจากเกณฑ์การประเมินโอกาสที่จะเกิดเหตุการณ์ (Likelihood) กับเกณฑ์การประเมินผลกระทบ (Impact) ที่เกี่ยวข้องกับประเด็นความเสี่ยงนั้นๆ ว่าอยู่ในระดับความเสี่ยงใด โดยต้องกำหนดเกณฑ์ การประเมินมาตรฐานเพื่อประเมินโอกาสและผลกระทบของความเสี่ยง มหาวิทยาลัยราชภัฏสวนสุนันทา ได้กำหนดเกณฑ์การประเมินโอกาสที่จะเกิดเหตุการณ์ (Likelihood) กับเกณฑ์การประเมินผลกระทบ (Impact) ดังนี้

1) เกณฑ์การประเมินโอกาส (Likelihood) เป็นการพิจารณาโอกาสหรือความถี่ในการเกิด เหตุการณ์ต่างๆ ว่ามีโอกาสและความถี่ที่จะเกิดขึ้นมากน้อยเพียงใด ดังนี้

1.1) เกณฑ์ทั่วไป พิจารณาจากความถี่ที่จะเกิดความเสี่ยง

ระดับ	คำอธิบาย	ความถี่
5	สูงมาก	มีโอกาสเกิดสูงมาก หรือ เกิดขึ้นบ่อย หรือ > 80% หรือ ไม่เกิน 1 เดือน
4	สูง	มีโอกาสเกิดสูง หรือ เกิดขึ้นค่อนข้างบ่อย หรือ > 50 - 80% หรือ ภายใน 1 - 2 เดือน
3	ปานกลาง	มีโอกาสเกิดปานกลาง หรือ เกิดขึ้นเป็นบางครั้ง หรือ > 20 - 50% หรือ ภายใน 1 - 3 เดือน
2	ต่ำ	อาจมีโอกาสเกิดต่ำ หรือ เกิดขึ้นนานๆ ครั้ง หรือ 10 - 20% หรือ ภายใน 1 - 6 เดือน
1	ต่ำมาก	มีโอกาสเกิดขึ้นต่ำมาก หรือ < 10% หรือ ภายใน 6 เดือนขึ้นไป

1.2) เกณฑ์เฉพาะด้านธรรมาภิบาล

ระดับ	คำอธิบาย	ธรรมาภิบาล
5	สูงมาก	คะแนนประเมิน ITA รวมทั้ง IIT, EIT และ OIT มีคะแนนน้อยกว่า 85 คะแนน และ มีข้อร้องเรียนด้านธรรมาภิบาล และผลการตรวจสอบข้อเท็จจริงพบว่ามีมูล
4	สูง	คะแนนประเมิน ITA มีคะแนนน้อยกว่า 85 คะแนน แต่ IIT, EIT และ OIT ตัวใดตัวหนึ่งมากกว่า 85 คะแนน และ มีข้อร้องเรียนด้านธรรมาภิบาล และผลการตรวจสอบข้อเท็จจริงพบว่ามีมูล
3	ปานกลาง	คะแนนประเมิน ITA รวมทั้ง IIT, EIT และ OIT ไม่น้อยกว่า 85 คะแนน และ มีข้อร้องเรียนด้านธรรมาภิบาล และผลการตรวจสอบข้อเท็จจริงพบว่ามีมูล
2	ต่ำ	คะแนนประเมิน ITA มีคะแนนไม่น้อยกว่า 90 คะแนน ขึ้นไป IIT, EIT และ OIT คะแนนไม่น้อยกว่า 85 คะแนน และ มีข้อร้องเรียนด้านธรรมาภิบาล และผลการตรวจสอบข้อเท็จจริงพบว่ามีมูล
1	ต่ำมาก	คะแนนประเมิน ITA มีคะแนนไม่น้อยกว่า 95 คะแนน ขึ้นไป IIT, EIT และ OIT คะแนนไม่น้อยกว่า 85 คะแนน และ ไม่มีข้อร้องเรียนด้านธรรมาภิบาล

**หมายเหตุ**

**ITA หมายถึง** การประเมินคุณธรรมและความโปร่งใสในการดำเนินงานของหน่วยงานภาครัฐ (Integrity and Transparency Assessment) เป็นมาตรการในการพัฒนาภาครัฐในด้านคุณธรรม ความโปร่งใส อันจะนำไปสู่การป้องกันการทุจริตในภาครัฐ

**IIT หมายถึง** แบบวัดการรับรู้ของผู้มีส่วนได้ส่วนเสียภายใน (Internal Integrity and Transparency Assessment) หรือแบบวัด IT โดยเปิดโอกาสให้บุคลากรภาครัฐทุกระดับที่ปฏิบัติงานมาไม่น้อยกว่า 1 ปี ได้มีโอกาสสะท้อนและแสดงความคิดเห็นต่อคุณธรรมและความโปร่งใสของหน่วยงานตนเอง โดยสอบถามการรับรู้และความคิดเห็นใน 5 ตัวชี้วัด ได้แก่ ตัวชี้วัดที่ 1 การปฏิบัติหน้าที่ ตัวชี้วัดที่ 2 การใช้งบประมาณ ตัวชี้วัดที่ 3 การใช้อำนาจ ตัวชี้วัดที่ 4 การใช้ทรัพย์สินของราชการ และ ตัวชี้วัดที่ 5 การแก้ไขปัญหาการทุจริต

**EIT หมายถึง** แบบวัดการรับรู้ของผู้มีส่วนได้ส่วนเสียภายนอก (External Integrity and Transparency Assessment) หรือแบบวัด EIT โดยเปิดโอกาสให้ผู้รับบริการหรือผู้ติดต่อหน่วยงานภาครัฐในช่วงปีงบประมาณนั้นๆ ได้มีโอกาสสะท้อนและแสดงความคิดเห็นต่อการดำเนินงานของหน่วยงานภาครัฐ โดยสอบถามการรับรู้และความคิดเห็นใน 3 ตัวชี้วัด ได้แก่ ตัวชี้วัดที่ 6 คุณภาพการดำเนินงาน ตัวชี้วัดที่ 7 ประสิทธิภาพการสื่อสาร และ ตัวชี้วัดที่ 8 การปรับปรุงระบบการทำงาน

**OIT หมายถึง** แบบวัดการเปิดเผยข้อมูลสาธารณะ: (Open Data Integrity and Transparency Assessment) เป็นการตรวจสอบระดับการเปิดเผยข้อมูลของหน่วยงานภาครัฐที่เผยแพร่ไว้ทางหน้าเว็บไซต์หลักของหน่วยงาน แบ่งออกเป็น 2 ตัวชี้วัด ได้แก่ ตัวชี้วัดที่ 9 การเปิดเผยข้อมูล (9.1 ข้อมูลพื้นฐาน และ 9.2 การบริหารงานและการใช้จ่ายงบประมาณ 9.3 การจัดซื้อจัดจ้าง 9.4 การบริหารและพัฒนาทรัพยากรบุคคล และ 9.5 การส่งเสริมความโปร่งใส) และ ตัวชี้วัดที่ 10 การป้องกันการทุจริต (10.1 การดำเนินการเพื่อป้องกันการทุจริตในประเด็นสินบน และ 10.2 การส่งเสริมคุณธรรมและความโปร่งใส)

**2) เกณฑ์การประเมินผลกระทบ (Impact)** เป็นการพิจารณาความรุนแรงของผลกระทบของประเด็นความเสี่ยงที่มีผลต่อมหาวิทยาลัยหรือหน่วยงานว่ามีระดับความรุนแรง หรือมีความเสียหายเพียงใดตามเกณฑ์มาตรฐานที่กำหนด ซึ่งประกอบด้วย 9 ด้าน ได้แก่ 1) ความสำเร็จตามเป้าหมาย 2) ความปลอดภัย 3) ความมั่นคงทางการเงิน 4) สภาพคล่องทางการเงิน 5) มูลค่าความเสียหายทางการเงิน 6) รายได้สูง(ต่ำ)กว่าค่าใช้จ่ายสุทธิ 7) ระบบเทคโนโลยีสารสนเทศ 8) กฎหมาย และ 9) ชื่อเสียง ดังนี้

### 2.1) ความสำเร็จตามเป้าหมาย

ระดับ	คำอธิบาย	ความสำเร็จตามเป้าหมาย
5	สูงมาก	ต่ำกว่าเป้าหมายเกิน 30.00 % ขึ้นไป
4	สูง	ต่ำกว่าเป้าหมายไม่เกิน 30.00 %
3	ปานกลาง	ต่ำกว่าเป้าหมายไม่เกิน 20.00 %
2	ต่ำ	ต่ำกว่าเป้าหมายไม่เกิน 10.00 %
1	ต่ำมาก	ต่ำกว่าเป้าหมายไม่เกิน 5.00 %

### 2.2) ความปลอดภัย

ระดับ	คำอธิบาย	ความปลอดภัย
5	สูงมาก	บาดเจ็บ หรือเจ็บป่วยสาหัสรุนแรง มีผลทำให้ทุพพลภาพถาวรหรือเสียชีวิต
4	สูง	บาดเจ็บ หรือ เจ็บป่วยสาหัสและต้องหยุดงานมากกว่า 1 เดือน
3	ปานกลาง	บาดเจ็บ หรือ เจ็บป่วย และต้องหยุดงานน้อยกว่า 1 เดือน
2	ต่ำ	บาดเจ็บ หรือเจ็บป่วย และต้องหยุดงานน้อยกว่า 3 วัน
1	ต่ำมาก	บาดเจ็บเล็กน้อยในระดับปฐมพยาบาลเบื้องต้นหรือเจ็บป่วยเล็กน้อย ไม่ส่งผลกระทบต่อการทำงาน

หมายเหตุ : คำว่า “ป่วยสาหัส” หมายถึง การรักษาที่โรงพยาบาลเป็นเวลา 21 วัน ตามกฎหมายแรงงาน

### 2.3) ความมั่นคงทางการเงิน

ระดับ	คำอธิบาย	ความมั่นคงทางการเงิน
5	สูงมาก	สามารถดำเนินการได้ < 6 ปี
4	สูง	สามารถดำเนินการได้ 8 - 9 ปี
3	ปานกลาง	สามารถดำเนินการได้ 10 ปี
2	ต่ำ	สามารถดำเนินการได้ 12 ปี
1	ต่ำมาก	สามารถดำเนินการได้ 14 ปี

### 2.4) สภาพคล่องทางการเงิน

ระดับ	คำอธิบาย	สภาพคล่องทางการเงิน
5	สูงมาก	เงินสำรองสำหรับการเบิกจ่าย < 1 เดือน
4	สูง	เงินสำรองสำหรับการเบิกจ่าย 2 - 3 เดือน
3	ปานกลาง	เงินสำรองสำหรับการเบิกจ่าย 3 เดือน
2	ต่ำ	เงินสำรองสำหรับการเบิกจ่าย 4 - 5 เดือน
1	ต่ำมาก	เงินสำรองสำหรับการเบิกจ่าย > 5 เดือน

## 2.5 มูลค่าความเสียหายทางการเงิน

ระดับ	คำอธิบาย	มูลค่าความเสียหายทางการเงิน
5	สูงมาก	เกิน 1,000,000 บาทขึ้นไป
4	สูง	ตั้งแต่ 500,001 - 1,000,000 บาท
3	ปานกลาง	ตั้งแต่ 100,001 - 500,000 บาท
2	ต่ำ	ตั้งแต่ 50,001 - 100,000 บาท
1	ต่ำมาก	ไม่เกิน 50,000 บาท

## 2.6 รายได้สูง(ต่ำ)กว่าค่าใช้จ่ายสุทธิ

ระดับ	คำอธิบาย	รายได้สูง(ต่ำ)กว่าค่าใช้จ่ายสุทธิ
5	สูงมาก	ค่าใช้จ่ายสุทธิต่ำกว่ารายได้ > ร้อยละ 5
4	สูง	ค่าใช้จ่ายสุทธิต่ำกว่ารายได้ ไม่เกินร้อยละ 5
3	ปานกลาง	รายได้เท่ากับค่าใช้จ่ายสุทธิ
2	ต่ำ	รายได้มากกว่าค่าใช้จ่ายสุทธิ ไม่เกินร้อยละ 5
1	ต่ำมาก	รายได้มากกว่าค่าใช้จ่ายสุทธิ > ร้อยละ 5

## 2.7 ระบบเทคโนโลยีสารสนเทศ

ระดับ	คำอธิบาย	ระบบเทคโนโลยีสารสนเทศ
5	สูงมาก	ระบบเทคโนโลยีสารสนเทศไม่สามารถให้บริการได้มากกว่า 1 ชั่วโมง โดยส่งผลกระทบต่อระบบการเรียนการสอนและระบบบริการนักศึกษา
4	สูง	ระบบเทคโนโลยีสารสนเทศไม่สามารถให้บริการได้น้อยกว่า 1 ชั่วโมง โดยส่งผลกระทบต่อระบบการเรียนการสอนและระบบบริการนักศึกษา
3	ปานกลาง	ระบบเทคโนโลยีสารสนเทศไม่สามารถให้บริการได้ภายใน 3 ชั่วโมง โดยส่งผลกระทบต่อการบริหารและการปฏิบัติงานภายในมหาวิทยาลัย
2	ต่ำ	ระบบเทคโนโลยีสารสนเทศไม่สามารถให้บริการได้ภายใน 2 ชั่วโมง โดยส่งผลกระทบต่อการบริหารและการปฏิบัติงานภายในมหาวิทยาลัย
1	ต่ำมาก	ระบบเทคโนโลยีสารสนเทศไม่สามารถให้บริการได้ภายใน 1 ชั่วโมง โดยส่งผลกระทบต่อการบริหารและการปฏิบัติงานภายในมหาวิทยาลัย

### หมายเหตุ

ระบบเทคโนโลยีสารสนเทศของมหาวิทยาลัยที่สนับสนุนการเรียนการสอนและระบบให้บริการนักศึกษา ได้แก่ ระบบรับสมัครสอบ(Admission) ระบบงานทะเบียนและประมวลผล(REG) ระบบ SSRU Smart Application ระบบการเรียนการสอนแบบผสมผสาน(SSRUDLP) ระบบลงทะเบียนกิจกรรม โครงการ อบรม (EVT) ระบบจองสถานที่ของอาคารศูนย์สุขภาพและกีฬา(Booking Place) ระบบจองให้บริการศูนย์ให้คำปรึกษา(Booking Doctor) และเครือข่าย Internet

ระบบเทคโนโลยีสารสนเทศของมหาวิทยาลัยที่สนับสนุนการบริหารจัดการองค์กร ได้แก่ ระบบบริหารทรัพยากรองค์กร(ERP) ระบบสนับสนุนการปฏิบัติงาน สำหรับหน่วยงาน(SOS) ระบบสนับสนุนการตัดสินใจ สำหรับผู้บริหาร (DSS) ระบบงานทะเบียนเพื่อบริหารการศึกษา(SSS) ระบบรับสมัครบุคลากรแบบออนไลน์(RO) ระบบ SSRU Smart Application ระบบจองสถานที่ของอาคารศูนย์สุขภาพและกีฬา(Booking Place) และเครือข่ายInternet

## 2.8 กฎหมาย

ระดับ	คำอธิบาย	กฎหมาย
5	สูงมาก	มีการฟ้องร้องดำเนินคดีอาญา หรือ คดีปกครองที่มีทุนทรัพย์ฟ้องเกินกว่า 1,000,000 บาท
4	สูง	มีการฟ้องร้องดำเนินคดีปกครองที่มีทุนทรัพย์ฟ้องต่ำกว่า 1,000,000 บาท หรือ มีการดำเนินการทางวินัยอย่างร้ายแรง
3	ปานกลาง	มีการฟ้องร้องดำเนินคดีปกครอง แต่ไม่มีการเรียกร้องค่าเสียหาย หรือมีการดำเนินการทางวินัยอย่างไม่ร้ายแรง
2	ต่ำ	มีการฟ้องร้องดำเนินคดีอาญา หรือ คดีปกครอง แต่ศาลไม่รับฟ้อง หรือ มีผลการตรวจสอบข้อเท็จจริง กรณีการดำเนินการทางวินัยพบว่าไม่มีมูลแต่พบมีความเสียหายทางการเงิน
1	ต่ำมาก	ไม่มีการฟ้องร้องดำเนินคดี ไม่มีการดำเนินการทางวินัย และไม่มีการสอบข้อเท็จจริง ความรับผิดชอบละเมิดของเจ้าหน้าที่

## 2.9 ชื่อเสียง

ระดับ	คำอธิบาย	ชื่อเสียง
5	สูงมาก	เกิดความเสียหายด้านชื่อเสียงในระดับมหาวิทยาลัย ส่งผลกระทบต่อภาพลักษณ์ ทำให้การดำเนินการตามพันธกิจไม่เป็นไปตามเป้าหมาย
4	สูง	เกิดความเสียหายด้านชื่อเสียงในระดับมหาวิทยาลัย ทำให้เครือข่ายหรือผู้รับบริการเกิดการชะลอการดำเนินการใดๆ กับมหาวิทยาลัย
3	ปานกลาง	เกิดความเสียหายด้านชื่อเสียงในระดับหน่วยงาน
2	ต่ำ	เกิดความเสียหายด้านชื่อเสียงในระดับบุคคล
1	ต่ำมาก	ไม่เกิดความเสียหายด้านชื่อเสียง

การวิเคราะห์ระดับความเสี่ยง พิจารณาจากความสัมพันธ์ระหว่างโอกาสที่จะเกิดความเสียหายกับผลกระทบของความเสียหายต่อมหาวิทยาลัยหรือหน่วยงาน (Likelihood x Impact) และกำหนดขอบเขตของระดับความเสี่ยงที่สามารถยอมรับได้ (Risk Appetite Boundary) ว่าก่อให้เกิดระดับของความเสียหายในระดับใด ดังตารางระดับของความเสียหาย (Degree of Risk)

### ตารางแสดงระดับของความเสียหาย (Degree of Risk)

ระดับผลกระทบความรุนแรง	5	5X1	5X2	5X3	5X4	5X5
	4	4X1	4X2	4X3	4X4	4X5
	3	3X1	3X2	3X3	3X4	3X5
	2	2X1	2X2	2X3	2X4	2X5
	1	1X1	1X2	1X3	1X4	1X5
		1	2	3	4	5
		โอกาสที่จะเกิดความเสียหาย				

ระดับความเสี่ยงที่ยอมรับได้  
Risk Appetite Boundary

### 3.2 การจัดลำดับความเสี่ยง

เมื่อได้ค่าระดับความเสี่ยง (Degree of Risk) แล้วจะนำมาจัดลำดับความรุนแรงของความเสี่ยงที่มีผลต่อมหาวิทยาลัย/หน่วยงาน โดยพิจารณาจากระดับของความเสี่ยงที่เกิดจากความสัมพันธ์ระหว่างโอกาสที่จะเกิดความเสี่ยง (Likelihood) และผลกระทบของความเสี่ยง (Impact) ที่ประเมินได้ ซึ่งจัดแบ่งเป็น 5 ระดับสามารถแสดงเป็น Risk Profile แบ่งพื้นที่เป็น 5 ส่วน (5 Quadrant) ซึ่งใช้เกณฑ์ในการจัดแบ่ง ดังนี้

ระดับ	ความหมาย
ระดับความเสี่ยงสูงมาก	ยอมรับไม่ได้ วิกฤตหนัก ต้องเร่งจัดการความเสี่ยงให้อยู่ในระดับที่ยอมรับได้โดยเร็วทันที
ระดับความเสี่ยงสูง	ยอมรับไม่ได้ ต้องหาทางแก้ไขกำจัดความเสี่ยงให้อยู่ในระดับที่ยอมรับได้
ระดับความเสี่ยงปานกลาง	ยอมรับได้ เริ่มหาแนวทางป้องกันเพื่อให้อยู่ในระดับความเสี่ยงต่ำ
ระดับความเสี่ยงต่ำ	ยอมรับได้ แต่ต้องมีการควบคุม
ระดับความเสี่ยงต่ำมาก	ยอมรับได้ โดยไม่จำเป็นต้องมีการควบคุมหรือการจัดการความเสี่ยง

โดยจัดเรียงตามลำดับ จากระดับสูงมาก สูง ปานกลางต่ำ และต่ำมาก แล้วเลือกประเด็นความเสี่ยงที่มีระดับสูงมากและสูง มาจัดทำแผนบริหารความเสี่ยง กำหนดมาตรการหรือกิจกรรมการบริหารความเสี่ยงเพื่อลดความเสี่ยงให้อยู่ในระดับยอมรับได้ ทั้งนี้ความเสี่ยงที่ยอมรับได้ ทุกด้านอยู่ในระดับปานกลาง (สีเหลือง) ยกเว้นด้านกฎหมาย ระเบียบ ข้อบังคับ(Compliance Risk) และด้านธรรมาภิบาล (Good Governance) ระดับความเสี่ยงที่ยอมรับได้อยู่ในระดับต่ำมาก (สีเขียวเข้ม) ที่โอกาส ระดับ 1 และ ผลกระทบ ระดับ 1 เท่านั้น

### ขั้นตอนที่ 4 การจัดการความเสี่ยง

การกำหนดแนวทางการตอบสนองความเสี่ยงมุ่งเน้นให้องค์กรสามารถบริหารความเสี่ยงให้อยู่ในระดับที่ยอมรับได้ โดยสามารถทำได้หลายวิธี และสามารถปรับเปลี่ยนให้เหมาะสมกับสถานการณ์ ขึ้นอยู่กับดุลยพินิจของผู้รับผิดชอบ แต่อย่างไรก็ตามแนวทางการบริหารจัดการความเสี่ยงต้องค้ำค้ำกับการลดระดับผลกระทบความเสี่ยง การจัดการความเสี่ยงแบ่งได้ 5 แนวทางหลัก คือ

- ❖ **การยอมรับความเสี่ยง (Accept)** เป็นการยอมรับความเสี่ยงที่เกิดขึ้น เนื่องจากไม่ค้ำค้ำในการจัดการควบคุมหรือป้องกันความเสี่ยง
- ❖ **การหลีกเลี่ยงความเสี่ยง (Avoid)** การหยุดหรือเปลี่ยนแปลงกิจกรรมที่เป็นความเสี่ยง เช่น งดทำขั้นตอนที่ไม่จำเป็น ปรับเปลี่ยนรูปแบบการทำงาน ลดขอบเขตการดำเนินการ เป็นต้น
- ❖ **การแปลงความเสี่ยงให้เป็นโอกาส (Pursue)** เป็นการดำเนินการต่อโดยยอมรับความเสี่ยงที่สูงขึ้น เพื่อบรรลุผลการปฏิบัติงานที่สูงขึ้น
- ❖ **การลดความรุนแรงของความเสี่ยง (Reduce)** การออกแบบระบบควบคุม การแก้ไขปรับปรุงการทำงานเพื่อป้องกันหรือ จำกัดผลกระทบ และโอกาสเกิดความเสี่ยง
- ❖ **การถ่ายโอนหรือกระจายความเสี่ยง (Share)** การกระจายทรัพย์สินหรือกระบวนการต่างๆ เพื่อลดความเสี่ยงจากการสูญเสีย เช่น การจ้างบริษัทภายนอกให้ทำงานบางส่วนแทน การทำสำเนาเอกสารหลายๆ ชุด การกระจายที่เก็บทรัพย์สินมีค่า เป็นต้น

เมื่อได้ประเมินความเสี่ยงและกำหนดกลยุทธ์ในการจัดการความเสี่ยงแล้วจึงดำเนินการกำหนดกิจกรรมหรือมาตรการในการจัดการความเสี่ยงให้หมดไปหรือลดลงในระดับที่ยอมรับกิจกรรมเดิมที่เคยปฏิบัติอยู่แล้ว แต่ไม่สามารถควบคุมความเสี่ยงได้ นอกจากนี้ยังต้องกำหนดระยะเวลาที่ใช้ในการดำเนินการแต่ละกิจกรรม ตลอดจนหน่วยงานผู้รับผิดชอบในแผนบริหารความเสี่ยงขององค์กรได้ **โดยกิจกรรมที่กำหนดต้องเป็นกิจกรรมที่หน่วยงานยังไม่เคยปฏิบัติ หรือ เป็นกิจกรรมที่กำหนดเพิ่มเติม**

## **ขั้นตอนที่ 5 การติดตามและรายงานผล**

มหาวิทยาลัยกำหนดการติดตามการบริหารความเสี่ยง และรายงานการบริหารความเสี่ยงต่อคณะอนุกรรมการบริหารความเสี่ยง และคณะกรรมการบริหารความเสี่ยง เพื่อพิจารณาให้ข้อเสนอแนะทุกไตรมาส และรายงานการบริหารความเสี่ยงต่อสภามหาวิทยาลัยอย่างน้อย ปีละ 2 ครั้ง

นอกจากนี้ มหาวิทยาลัยมีการดำเนินการสื่อสารการบริหารความเสี่ยงอย่างต่อเนื่องและเปิดเผยต่อผู้บริหารทุกระดับ และบุคลากร รวมทั้งนักศึกษาและผู้มีส่วนได้ส่วนเสียภายนอกมหาวิทยาลัย โดยใช้ช่องทางการสื่อสารที่หลากหลาย เช่น Website, Social Media, E-office หรือการประชุมชี้แจงโดยผู้บริหาร เป็นต้น เพื่อให้มั่นใจว่าข้อมูลถึงมือผู้รับอย่างทั่วถึงและทันเวลา

## ส่วนที่ 3 ทิศทางโรงเรียนสาธิตมหาวิทยาลัยราชภัฏสวนสุนันทา

### ปรัชญาการศึกษา

พัฒนาผู้เรียนให้มีความรู้ ทักษะ คุณธรรม จริยธรรม และรักการเรียนรู้ตลอดชีวิต

### วิสัยทัศน์ (Vision)

สถานศึกษาต้นแบบการจัดการศึกษาขั้นพื้นฐานแบบมืออาชีพสู่มาตรฐานสากล

### พันธกิจ (Mission)

1. ผลิตผู้เรียนให้มีความรู้ มีความเชี่ยวชาญทางด้านภาษา สามารถสอบเข้าเรียนต่อในระดับมหาวิทยาลัยชั้นนำทั้งในประเทศและต่างประเทศได้ตรงตามความต้องการผู้เรียนและของสังคมในปัจจุบัน
2. พัฒนาระบบการจัดการศึกษา สร้างนวัตกรรมเพื่อพัฒนาการเรียนรู้อะเอียดและยกระดับการบริหารงานให้ได้มาตรฐานสากล
3. พัฒนาศักยภาพของครูและบุคลากรให้เป็นมืออาชีพ สามารถสร้างงานวิจัยและผลงานสร้างสรรค์ระดับชาติและเผยแพร่สู่ระดับนานาชาติ เพื่อนำไปใช้ประโยชน์อย่างยั่งยืน
4. สร้างเครือข่ายความร่วมมือทางวิชาการ เพื่อขับเคลื่อนยุทธศาสตร์ชาติทางการจัดการศึกษาขั้นพื้นฐาน และทำนุบำรุงศิลปะและวัฒนธรรม

### ภารกิจหลัก (Key result area)

1. สร้างผู้เรียนที่มีคุณภาพทางด้านวิชาการ และทักษะทางภาษาให้อยู่ในระดับแนวหน้าของสังคม
2. ให้บริการวิชาการและถ่ายทอดเทคโนโลยีแก่ชุมชนและสังคม
3. อนุรักษ์ และทำนุบำรุงศิลปะและวัฒนธรรม เพื่อสืบสานความเป็นไทย
4. วิจัยเพื่อสร้างนวัตกรรมและองค์ความรู้เพื่อพัฒนาการจัดการเรียนรู้ของการศึกษาขั้นพื้นฐาน
5. เป็นสถานศึกษาที่มีความคล่องตัวในการบริหารจัดการ เป็นศูนย์ฝึกประสบการณ์วิชาชีพครู และเน้นให้เครือข่ายมีส่วนร่วมทั้งภายในและภายนอกหน่วยงาน

### ค่านิยมหลัก (Core Values)

**RISE : Resilience, Integrity, Social Responsibility, Excellence**

R : ความสามารถในการปรับตัว (Resilience)

I : ความมีศักดิ์ศรีในการเป็นมหาวิทยาลัยราชภัฏ (Integrity)

S : ความรับผิดชอบต่อสังคม (Social Responsibility)

E : ความเป็นเลิศมืออาชีพ (Excellence)

## อัตลักษณ์ (Identity)

เป็นเลิศทางวิชาการ เชี่ยวชาญทางภาษา มีจิตอาสา และกล้าแสดงออกอย่างสร้างสรรค์

## เอกลักษณ์ (Uniqueness)

ผลิตนักเรียนที่มีองค์ความรู้ เชิดชูคุณธรรม เป็นพลเมืองที่ดีของสังคม

## วัฒนธรรมองค์กร (Organizational Culture)

SSRU

S : ส่างาม (Smart)

S : ความจริงใจ (Sincerity)

R : ความรับผิดชอบ (Responsibility)

U : ความเป็นหนึ่งเดียว (Unity)

## ประเด็นยุทธศาสตร์

ยุทธศาสตร์ที่ 1 สร้างผู้เรียนให้มีความเป็นเลิศทางวิชาการ มีความเชี่ยวชาญทางด้านภาษา และมี  
คุณธรรมและจริยธรรม

ยุทธศาสตร์ที่ 2 ยกระดับการดำเนินงานตามภารกิจด้วยเทคโนโลยีดิจิทัล และบริหารจัดการบนหลัก  
ธรรมาภิบาล

ยุทธศาสตร์ที่ 3 สร้างผลงานวิชาการ งานวิจัย และนวัตกรรมระดับชาติและระดับนานาชาติ  
สู่การพัฒนาสังคมอย่างยั่งยืน

ยุทธศาสตร์ที่ 4 สร้างเครือข่ายและบริหารทรัพยากรเพื่อความยั่งยืนภายใต้สภาวะการเปลี่ยนแปลง

## วัตถุประสงค์เชิงยุทธศาสตร์

SO1 : เพื่อผลิตนักเรียนให้มีความรู้และทักษะตามมาตรฐานวิชาชีพ ตรงกับความต้องการของ  
ตลาดแรงงานและสังคม

SO2 : เพื่อให้โรงเรียนมีการดำเนินงานของภารกิจด้วยเทคโนโลยีดิจิทัลที่ทันสมัยและปลอดภัย  
รวมทั้งมีการบริหารจัดการโรงเรียนโดยใช้หลักธรรมาภิบาล

SO3 : เพื่อตีพิมพ์และเผยแพร่งานวิจัย นวัตกรรม และงานสร้างสรรค์ในระดับชาติและระดับ  
นานาชาติ โดยเน้นผลงานที่เกี่ยวข้องกับด้านวิชาชีพ

SO4: เพื่อร่วมมือกับหน่วยงานภายนอกและเพิ่มรายได้ ในการยกระดับคุณภาพการบริหารจัดการให้  
มีประสิทธิภาพเพิ่มขึ้น.

## ส่วนที่ 4 การระบุประเด็นความเสี่ยง การประเมินและจัดลำดับความเสี่ยง

โรงเรียนสาธิตมหาวิทยาลัยราชภัฏสวนสุนันทา /คณะกรรมการบริหารความเสี่ยง ดำเนินการระบุประเด็นความเสี่ยงที่สำคัญที่อาจจะเกิดขึ้นซึ่งอาจส่งผลกระทบต่อการบรรลุวัตถุประสงค์เชิงยุทธศาสตร์ จำนวน 2 วัตถุประสงค์ โดยวิเคราะห์ปัจจัยภายในและปัจจัยภายนอกในการระบุประเด็นความเสี่ยงที่สำคัญ จำนวนทั้งสิ้น 2 ประเด็นความเสี่ยง ทั้งนี้สามารถแสดงความเชื่อมโยงวัตถุประสงค์เชิงยุทธศาสตร์ในแผนปฏิบัติการประจำปีงบประมาณ พ.ศ. 2568 กับประเด็นความเสี่ยง ดังนี้

วัตถุประสงค์เชิงยุทธศาสตร์	ประเด็นความเสี่ยง
เพื่อผลิตนักเรียนให้มีความรู้และทักษะตามมาตรฐานวิชาชีพ ตรงกับความต้องการของตลาดแรงงานและสังคม	ความพร้อมในการรับมือต่อเหตุฉุกเฉินหรือสถานการณ์วิกฤต
เพื่อให้โรงเรียนมีการดำเนินงานของภารกิจด้วยเทคโนโลยีดิจิทัลที่ทันสมัยและปลอดภัย รวมทั้งมีการบริหารจัดการโรงเรียนโดยใช้หลักธรรมาภิบาล	การไม่ปฏิบัติตามกฎหมาย ระเบียบและข้อบังคับ

โรงเรียนสาธิตมหาวิทยาลัยราชภัฏสวนสุนันทา /คณะกรรมการบริหารความเสี่ยง ดำเนินการประเมินความเสี่ยง ประกอบด้วย

1) ด้านปฏิบัติงาน (O) จำนวน 1 ประเด็นความเสี่ยง ปรากฏผลความเสี่ยง ระดับสูงมาก มีจำนวน - ประเด็นความเสี่ยง ระดับสูง มีจำนวน - ประเด็นความเสี่ยง ระดับปานกลาง มีจำนวน 1 ประเด็นความเสี่ยง ระดับต่ำ มีจำนวน - ประเด็นความเสี่ยง และระดับต่ำมาก มีจำนวน - ประเด็นความเสี่ยง

2) ด้านการปฏิบัติตามกฎหมาย ระเบียบ ข้อบังคับ (C) จำนวน 1 ประเด็นความเสี่ยง ปรากฏผลความเสี่ยง ระดับสูงมาก มีจำนวน - ประเด็นความเสี่ยง ระดับสูง มีจำนวน 1 ประเด็นความเสี่ยง ระดับปานกลาง มีจำนวน - ประเด็นความเสี่ยง ระดับต่ำ มีจำนวน - ประเด็นความเสี่ยง และระดับต่ำมาก มีจำนวน - ประเด็นความเสี่ยง

ตารางแสดงระดับของความเสี่ยง (Degree of Risk)

		โอกาสที่จะเกิดความเสี่ยง				
		1	2	3	4	5
ระดับผลกระทบความรุนแรง	5	5X1	5X2	5X3	5X4	5X5
	4	4X1	4X2	4X3	4X4	4X5
	3	3X1	3X2	3X3	3X4	3X5
	2	2X1	2X2	2X3	2X4	2X5
	1	1X1	1X2	1X3	1X4	1X5

จากภาพ Risk Map พบว่า ประเด็นความเสี่ยงที่อยู่ในระดับที่ไม่สามารถยอมรับได้ จำนวน 2 ประเด็น ความเสี่ยง ที่ต้องนำมาจัดทำแผนบริหารความเสี่ยง ดังนี้

ลำดับ	ประเด็นความเสี่ยง	ระดับความเสี่ยง	ผู้กำกับดูแล	ฝ่ายที่รับผิดชอบ
1.	O1 ความพร้อมในการรับมือต่อเหตุฉุกเฉินหรือสถานการณ์วิกฤต	ปานกลาง (3X2)	รองผู้อำนวยการฝ่ายมัธยม/EP	ฝ่ายแผนงานและประกันคุณภาพ
2.	C2 การไม่ปฏิบัติตามกฎหมายระเบียบและข้อบังคับ	สูง (3X4)	รองผู้อำนวยการฝ่ายมัธยม/EP	ฝ่ายแผนงานและประกันคุณภาพ

โรงเรียนสาธิตมหาวิทยาลัยราชภัฏสวนสุนันทา /คณะกรรมการบริหารความเสี่ยง ได้เลือกวิธีจัดการความเสี่ยง และกำหนดมาตรการ/กิจกรรมควบคุม เพื่อลดระดับความเสี่ยงให้อยู่ในระดับที่ยอมรับได้ หรือควบคุมระดับความเสี่ยงมิให้เพิ่มขึ้นจากระดับในปัจจุบันหรือระดับที่ยอมรับได้

## ส่วนที่ 5 แผนบริหารความเสี่ยงโรงเรียนสาธิตมหาวิทยาลัยราชภัฏสวนสุนันทา ประจำปีงบประมาณ พ.ศ. 2568

แผนบริหารความเสี่ยงประกอบด้วย ประเด็นความเสี่ยง จำนวน 2 ประเด็นความเสี่ยง จำแนกตามประเภทความเสี่ยง ดังนี้

ประเภทความเสี่ยง	ประเด็นความเสี่ยง
ด้านปฏิบัติงาน (O)	ความพร้อมในการรับมือต่อเหตุฉุกเฉินหรือสถานการณ์วิกฤต
ด้านการปฏิบัติตามกฎหมาย ระเบียบ ข้อบังคับ (C)	การไม่ปฏิบัติตามกฎหมาย ระเบียบและข้อบังคับ



**ประเภทความเสี่ยง  
ด้านการปฏิบัติงาน (Operational Risk)**

**ประเด็นความเสี่ยงที่ 1 :** ความพร้อมในการรับมือต่อเหตุฉุกเฉินหรือสถานการณ์วิกฤต

**คำอธิบายความเสี่ยง :** ความไม่พร้อมในการป้องกันหรือปกป้องในการเกิดอุบัติเหตุ อุบัติภัย และภาวะฉุกเฉิน ส่งผลให้เกิดความเสียหายของมหาวิทยาลัยจากเหตุการณ์ดังกล่าว

<p><b>พันธกิจ :</b> พัฒนาระบบการจัดการศึกษาสร้างนวัตกรรม การเรียนรู้และยกระดับการบริหารงานให้ได้มาตรฐานสากล ยกย่องให้เกิดมูลค่า</p> <p><b>ยุทธศาสตร์ :</b> ยุทธศาสตร์ที่ 1 ผลิิตนักเรียนให้มีความรู้ และทักษะตามมาตรฐานวิชาชีพ</p> <p><b>วัตถุประสงค์เชิงยุทธศาสตร์ :</b> เพื่อผลิตนักเรียนให้มีความรู้และทักษะตามมาตรฐานวิชาชีพ ตรงกับความต้องการของตลาดแรงงานและสังคม</p> <p><b>เป้าหมาย :</b> นักเรียนมีคุณภาพตามอัตลักษณ์ของโรงเรียน เป็นที่ยอมรับของผู้ปกครองและมีทักษะที่จำเป็นในศตวรรษที่ 21</p>	<p><b>ปัจจัยเสี่ยง / สาเหตุความเสี่ยง :</b></p> <p>1. การเกิดเหตุฉุกเฉิน เช่น เกิดเหตุขัดข้องจากอุปกรณ์ไฟฟ้า การลัดวงจรของระบบส่งไฟฟ้า จนเกิดความเสียหาย</p>	<p><b>ผลกระทบของความเสี่ยง :</b></p> <p>ความเสียหายจากการเกิดเหตุการณ์ฉุกเฉิน และเสียเวลาในการปฏิบัติงาน กรณีไฟฟาลัดวงจรหรือไฟฟ้าดับเป็นเวลานาน</p> <p><b>เป้าหมายความเสี่ยงที่ยอมรับได้ :</b> ความเสียหายจากการเกิดเหตุการณ์ฉุกเฉิน และเสียเวลาในการปฏิบัติงาน กรณีไฟฟาลัดวงจรหรือไฟฟ้าดับเป็นเวลานาน</p> <p><b>ข้อมูลที่แสดงถึงสาเหตุความเสี่ยง :</b> เกิดเหตุการณ์ฉุกเฉิน ไฟฟ้าตกหรือไฟฟ้าดับ</p>
---------------------------------------------------------------------------------------------------------------------------------------------------------------------------------------------------------------------------------------------------------------------------------------------------------------------------------------------------------------------------------------------------------------------------------------------------------------------------------------------------------	--------------------------------------------------------------------------------------------------------------------------------------------------------------	------------------------------------------------------------------------------------------------------------------------------------------------------------------------------------------------------------------------------------------------------------------------------------------------------------------------------------------------------------------------------------------------------

<p><b>วิธีการที่ดำเนินการอยู่ปัจจุบัน :</b></p> <p>1. โรงเรียนสาธิตจัดโครงการอบรมป้องกันอัคคีภัยให้กับบุคลากรและนักเรียนทุกปีงบประมาณ และมีการส่งบุคลากรเข้าร่วมอบรมกับทางมหาวิทยาลัย</p>	<p><b>มาตรการ/กิจกรรม :</b></p> <p>1. โครงการอบรมป้องกันการเกิดอัคคีภัย</p>	<p><b>ตัวชี้วัดความเสี่ยง (KRI) :</b></p> <p>1. จำนวนครั้งของการเกิดอุบัติเหตุ อุบัติภัย หรือภาวะฉุกเฉินภายในมหาวิทยาลัย</p>
-------------------------------------------------------------------------------------------------------------------------------------------------------------------------------------------	-----------------------------------------------------------------------------	------------------------------------------------------------------------------------------------------------------------------

<p><b>ผู้กำกับดูแล :</b></p> <p>รองผู้อำนวยการฝ่ายมัธยม/EP</p>	<p><b>ฝ่ายที่รับผิดชอบ :</b></p> <p>ฝ่ายแผนงานและประกันคุณภาพ</p>	<p><b>หน่วยงานที่เกี่ยวข้อง (Risk Owner) :</b></p> <p>รองผู้อำนวยการฝ่ายมัธยม/EP</p>
----------------------------------------------------------------	-------------------------------------------------------------------	--------------------------------------------------------------------------------------



**ประเภทความเสี่ยง  
ด้านกฎหมาย ระเบียบ ข้อบังคับ  
(Compliance Risk)**

**ประเด็นความเสี่ยงที่ 2 :** การไม่ปฏิบัติตามกฎหมาย ระเบียบและข้อบังคับ

**คำอธิบายความเสี่ยง :** บุคลากรที่ไม่ปฏิบัติตามกฎหมาย ระเบียบและข้อบังคับ ในการปฏิบัติงาน ส่งผลให้มหาวิทยาลัยเสียหายและเสียภาพลักษณ์

<p><b>พันธกิจ :</b> พัฒนาระบบการจัดการศึกษารังนวัตกรรมการเรียนรู้และยกระดับการบริหารงานให้ได้มาตรฐานสากล ยกย่องให้เกิดมูลค่า</p> <p><b>ยุทธศาสตร์ :</b> ยุทธศาสตร์ที่ 2 ยกระดับการดำเนินงานตามภารกิจด้วยเทคโนโลยีดิจิทัล และบริหารจัดการบนหลักธรรมาภิบาล</p> <p><b>วัตถุประสงค์เชิงยุทธศาสตร์ :</b> เพื่อให้โรงเรียนมีการดำเนินงานของภารกิจด้วยเทคโนโลยีดิจิทัลที่ทันสมัยและปลอดภัย รวมทั้งมีการบริหารจัดการโรงเรียนโดยใช้หลักธรรมาภิบาล</p> <p><b>เป้าหมาย :</b> โรงเรียนมีการบริหารจัดการตามหลักธรรมาภิบาล</p>	<p><b>ปัจจัยเสี่ยง / สาเหตุความเสี่ยง :</b></p> <p>1. การปรับเปลี่ยนกฎหมาย ข้อบังคับ ประกาศ หรือแนวปฏิบัติ</p>	<p><b>ผลกระทบของความเสี่ยง :</b></p> <p>การเสื่อมเสียชื่อเสียงกรณีบุคลากรถูกลงโทษจากการไม่ปฏิบัติตามกฎหมาย ระเบียบและข้อบังคับขององค์กร</p> <p><b>เป้าหมายความเสี่ยงที่ยอมรับได้ :</b></p> <p>การเสื่อมเสียชื่อเสียงกรณีบุคลากรถูกลงโทษจากการไม่ปฏิบัติตามกฎหมาย ระเบียบและข้อบังคับขององค์กร</p> <p><b>ข้อมูลที่แสดงถึงสาเหตุความเสี่ยง :</b></p> <p>บุคลากรที่ไม่ปฏิบัติตามกฎหมาย ระเบียบและข้อบังคับขององค์กร</p>
------------------------------------------------------------------------------------------------------------------------------------------------------------------------------------------------------------------------------------------------------------------------------------------------------------------------------------------------------------------------------------------------------------------------------------------------------------------------------------------------------------------	----------------------------------------------------------------------------------------------------------------	----------------------------------------------------------------------------------------------------------------------------------------------------------------------------------------------------------------------------------------------------------------------------------------------------------------------------------------------------------------------------------------------------------------------

<p><b>วิธีการที่ดำเนินการอยู่ปัจจุบัน :</b></p> <p>1. บุคลากรโรงเรียนสาธิตเข้าร่วมรับฟังการถ่ายทอดนโยบายจากผู้บริหาร และรับทราบระเบียบและข้อบังคับขององค์กร ซึ่งมีการจัดประชุมเดือนละ 1 ครั้งในทุกวันพุธแรกของเดือน</p>	<p><b>มาตรการ/กิจกรรม :</b></p> <p>1. โครงการรณรงค์ป้องกันการต่อต้านการทุจริต</p>	<p><b>ตัวชี้วัดความเสี่ยง (KRI) :</b></p> <p>1. ร้อยละของบุคลากรที่ถูกสอบสวนในความผิดเทียบกับบุคลากรทั้งหมด</p>
-------------------------------------------------------------------------------------------------------------------------------------------------------------------------------------------------------------------------	-----------------------------------------------------------------------------------	-----------------------------------------------------------------------------------------------------------------

<p><b>ผู้กำกับดูแล :</b></p> <p>รองผู้อำนวยการฝ่ายมัธยม/EP</p>	<p><b>ฝ่ายที่รับผิดชอบ :</b></p> <p>ฝ่ายแผนงานและประกันคุณภาพ</p>	<p><b>หน่วยงานที่เกี่ยวข้อง (Risk Owner) :</b></p> <p>รองผู้อำนวยการฝ่ายมัธยม/EP</p>
----------------------------------------------------------------	-------------------------------------------------------------------	--------------------------------------------------------------------------------------

ภาคผนวก

ภาคผนวก ก

รายละเอียดการระบุ การประเมิน การจัดลำดับ และการจัดทำมาตรการบริหารความเสี่ยง ประจำปีงบประมาณ พ.ศ. 2568

1. ชื่อประเด็นความเสี่ยง : ความพร้อมในการรับมือต่อเหตุฉุกเฉินหรือสถานการณ์วิกฤต
2. ประเภทความเสี่ยง : ด้านการปฏิบัติงาน (Operational Risk : O )
3. สาเหตุหลักจากปัจจัยภายในและภายนอกที่นำไปสู่ความเสี่ยง

ปัจจัยภายใน	ปัจจัยภายนอก
การจัดทำแผนบริหารจัดการองค์การในสภาวะวิกฤต/ เหตุการณ์ฉุกเฉิน/สถานการณ์ภัยพิบัติ	การเกิดเหตุฉุกเฉิน เช่น เกิดเหตุขัดข้องจากอุปกรณ์ไฟฟ้า การลัดวงจรของระบบส่งไฟฟ้า จนเกิดความเสียหาย

4. ผลกระทบของความเสี่ยงต่อหน่วยงาน

- 1) ความเสียหายจากการเกิดเหตุการณ์ฉุกเฉิน และเสียเวลาในการปฏิบัติงาน กรณีไฟฟ้าลัดวงจรหรือไฟฟ้าดับเป็นเวลานาน

5. ตัวชี้วัดความเสี่ยง

- 1) จำนวนครั้งของการเกิดอุบัติเหตุ อุบัติภัย หรือภาวะฉุกเฉินภายในมหาวิทยาลัย

6. เกณฑ์ระดับโอกาสที่จะเกิดความเสี่ยง (Likelihood)

ระดับ	คำอธิบาย	ด้านการปฏิบัติงาน (Operational Risk : O )
5	สูงมาก	มีโอกาสเกิดสูงมาก หรือ เกิดขึ้นบ่อย หรือ > 80% หรือ ไม่เกิน 1 เดือน
4	สูง	มีโอกาสเกิดสูง หรือ เกิดขึ้นค่อนข้างบ่อย หรือ > 50 - 80% หรือ ภายใน 1 - 2 เดือน
3	ปานกลาง	มีโอกาสเกิดปานกลาง หรือ เกิดขึ้นเป็นบางครั้ง หรือ > 20 - 50% หรือ ภายใน 1 - 3 เดือน
2	ต่ำ	อาจมีโอกาสเกิดต่ำ หรือ เกิดขึ้นนานๆ ครั้ง หรือ 10 - 20% หรือ ภายใน 1 - 6 เดือน

ระดับ	คำอธิบาย	ด้านการปฏิบัติงาน (Operational Risk : O )
1	ต่ำมาก	มีโอกาสเกิดขึ้นต่ำมาก หรือ < 10% หรือ ภายใน 6 เดือนขึ้นไป

ระบุข้อมูล (Data) ที่ใช้ประกอบการประเมินระดับโอกาส (ถ้ามี)

.....

7. เกณฑ์ระดับผลกระทบหากเกิดความเสียหาย (Impact)

ระดับ	คำอธิบาย	ผลกระทบด้านการปฏิบัติงาน (Operational Risk : O )
5	สูงมาก	บาดเจ็บหรือเจ็บป่วยสาหัสรุนแรง มีผลทำให้ทุพพลภาพถาวรหรือเสียชีวิต
4	สูง	บาดเจ็บ หรือ เจ็บป่วยสาหัสและต้องหยุดงานมากกว่า 1 เดือน
3	ปานกลาง	บาดเจ็บหรือ เจ็บป่วย และต้องหยุดงานน้อยกว่า 1 เดือน
2	ต่ำ	บาดเจ็บ หรือเจ็บป่วย และต้องหยุดงานน้อยกว่า 3 วัน
1	ต่ำมาก	บาดเจ็บเล็กน้อยในระดับปฐมพยาบาลเบื้องต้นหรือเจ็บป่วยเล็กน้อย ไม่ส่งผลกระทบต่อการทำงาน

ระบุข้อมูล (Data) ที่ใช้ประกอบการประเมินระดับผลกระทบ (ถ้ามี)

.....

8. การประเมินความเสี่ยง

การประเมินความเสี่ยง	ผลการประเมิน			
	โอกาส (Likelihood)	ผลกระทบ (Impact)	คะแนน	ระดับความเสี่ยง
ก่อนควบคุม	3	2	6	ความเสี่ยงปานกลาง
ยอมรับได้	1	2	2	ความเสี่ยงน้อยมาก

9. การจัดการความเสี่ยงและมาตรการ/กิจกรรมควบคุมความเสี่ยง

วิธีการจัดการความเสี่ยง	มาตรการ/กิจกรรม	ช่วงเวลาดำเนินการ
ลดความรุนแรงของความเสี่ยง	โครงการอบรมป้องกันการเกิดอัคคีภัย	ต.ค.2567-ก.ย.2568

10. ผู้กำกับดูแลและผู้รับผิดชอบ

- 1) ผู้กำกับดูแล : รองผู้อำนวยการฝ่ายมัธยม/EP
- 2) ผู้รับผิดชอบ : รองผู้อำนวยการฝ่ายมัธยม/EP

1. ชื่อประเด็นความเสี่ยง : การไม่ปฏิบัติตามกฎหมาย ระเบียบและข้อบังคับ
2. ประเภทความเสี่ยง : ด้านกฎหมาย ระเบียบ ข้อบังคับ (Compliance Risk : C)
3. สาเหตุหลักจากปัจจัยภายในและภายนอกที่นำไปสู่ความเสี่ยง

ปัจจัยภายใน	ปัจจัยภายนอก
หน่วยงานแจ้งข้อมูลและให้ความรู้เกี่ยวกับกฎหมาย ระเบียบ ข้อบังคับ ให้กับบุคลากรทราบ	การปรับเปลี่ยนกฎหมาย ข้อบังคับ ประกาศ หรือแนวปฏิบัติ

4. ผลกระทบของความเสี่ยงต่อหน่วยงาน

- 1) การเสื่อมเสียชื่อเสียงกรณีบุคลากรถูกลงโทษจากการไม่ปฏิบัติตามกฎหมาย ระเบียบและข้อบังคับขององค์กร

5. ตัวชี้วัดความเสี่ยง

- 1) ร้อยละของบุคลากรที่ถูกละเมิดในความผิดเทียบกับบุคลากรทั้งหมด

6. เกณฑ์ระดับโอกาสที่จะเกิดความเสี่ยง (Likelihood)

ระดับ	คำอธิบาย	ด้านกฎหมาย ระเบียบ ข้อบังคับ (Compliance Risk : C)
5	สูงมาก	มีโอกาสเกิดสูงมาก หรือ เกิดขึ้นบ่อย หรือ > 80% หรือ ไม่เกิน 1 เดือน
4	สูง	มีโอกาสเกิดสูง หรือ เกิดขึ้นค่อนข้างบ่อย หรือ > 50 - 80% หรือ ภายใน 1 - 2 เดือน
3	ปานกลาง	มีโอกาสเกิดปานกลาง หรือ เกิดขึ้นเป็นบางครั้ง หรือ > 20 - 50% หรือ ภายใน 1 - 3 เดือน
2	ต่ำ	อาจมีโอกาสเกิดต่ำ หรือ เกิดขึ้นนานๆ ครั้ง หรือ 10 - 20% หรือ ภายใน 1 - 6 เดือน
1	ต่ำมาก	มีโอกาสเกิดขึ้นต่ำมาก หรือ < 10% หรือ ภายใน 6 เดือนขึ้นไป

ระบุข้อมูล (Data) ที่ใช้ประกอบการประเมินระดับโอกาส (ถ้ามี)

.....

7. เกณฑ์ระดับผลกระทบหากเกิดความเสียหาย (Impact)

ระดับ	คำอธิบาย	ผลกระทบด้านกฎหมาย ระเบียบ ข้อบังคับ (Compliance Risk : C)
5	สูงมาก	มีการฟ้องร้องดำเนินคดีอาญา หรือ คดีปกครองที่มีทุนทรัพย์ฟ้องเกินกว่า 1,000,000 บาท
4	สูง	มีการฟ้องร้องดำเนินคดีปกครองที่มีทุนทรัพย์ฟ้องต่ำกว่า 1,000,000 บาท หรือมีการดำเนินการทางวินัยอย่างร้ายแรง
3	ปานกลาง	มีการฟ้องร้องดำเนินคดีปกครอง แต่ไม่มีการเรียกร้องค่าเสียหาย หรือมีการดำเนินการทางวินัยอย่างไม่ร้ายแรง
2	ต่ำ	มีการฟ้องร้องดำเนินคดีอาญา หรือ คดีปกครอง แต่ศาลไม่รับฟ้อง หรือ มีผลการตรวจสอบข้อเท็จจริง กรณีการดำเนินการทางวินัยพบว่าไม่มีมูลแต่พบมีความเสียหายทางการเงิน
1	ต่ำมาก	ไม่มีการฟ้องร้องดำเนินคดี ไม่มีการดำเนินการทางวินัย และไม่มีการสอบข้อเท็จจริงความรับผิดชอบทางละเมิดของเจ้าหน้าที่

ระบุข้อมูล (Data) ที่ใช้ประกอบการประเมินระดับผลกระทบ (ถ้ามี)

8. การประเมินความเสี่ยง

การประเมินความเสี่ยง	ผลการประเมิน			
	โอกาส (Likelihood)	ผลกระทบ (Impact)	คะแนน	ระดับความเสี่ยง
ก่อนควบคุม	3	2	6	ความเสี่ยงปานกลาง
ยอมรับได้	1	1	1	ความเสี่ยงน้อยมาก

9. การจัดการความเสี่ยงและมาตรการ/กิจกรรมควบคุมความเสี่ยง

วิธีการจัดการ ความเสี่ยง	มาตรการ/กิจกรรม	ช่วงเวลาดำเนินการ
ลดความรุนแรง ของความเสี่ยง	โครงการรณรงค์ป้องกันการต่อต้านการทุจริต	ต.ค.2567-ก.ย.2568

10. ผู้กำกับดูแลและผู้รับผิดชอบ

- 1) ผู้กำกับดูแล :รองผู้อำนวยการฝ่ายมัธยม/EP
- 2) ผู้รับผิดชอบ :รองผู้อำนวยการฝ่ายมัธยม/EP

## ด้านการปฏิบัติงาน (Operational Risk)

ประเด็นความเสี่ยง: O1 ความพร้อมในการรับมือต่อเหตุฉุกเฉินหรือสถานการณ์วิกฤต

คำอธิบายความเสี่ยง : ความไม่พร้อมในการป้องกันหรือปกป้องในการเกิดอุบัติเหตุ อุบัติภัย และภาวะฉุกเฉิน ส่งผลให้เกิดความเสียหายของมหาวิทยาลัยจากเหตุการณ์ดังกล่าว

### ขั้นตอนที่ 1 ระบุวัตถุประสงค์

#### 1.1 พันธกิจ

พัฒนาระบบการจัดการศึกษาสร้างนวัตกรรม การเรียนรู้และยกระดับการบริหารงานให้ได้มาตรฐานสากล ยกย่องให้เกิดมูลค่า

#### 1.2 ยุทธศาสตร์

ยุทธศาสตร์ที่ 1 ผลิตรายการให้มีความรู้และทักษะตามมาตรฐานวิชาชีพ

#### 1.3 วัตถุประสงค์เชิงยุทธศาสตร์

วัตถุประสงค์เชิงยุทธศาสตร์ : เพื่อผลิตรายการให้มีความรู้และทักษะตามมาตรฐานวิชาชีพ ตรงกับความต้องการของตลาดแรงงานและสังคม

#### 1.4 เป้าหมาย

1.3 นักเรียนมีคุณภาพตามอัตลักษณ์ของโรงเรียน เป็นที่ยอมรับของผู้ปกครองและมีทักษะที่จำเป็นในศตวรรษที่ 21

### ขั้นตอนที่ 2 ระบุความเสี่ยง

#### 2.1 ปัจจัยเสี่ยง (Risk Factor) / สาเหตุความเสี่ยง (Risk Cause)

1) การเกิดเหตุฉุกเฉิน เช่น เกิดเหตุขัดข้องจากอุปกรณ์ไฟฟ้า การลัดวงจรของระบบส่งไฟฟ้า จนเกิดความเสียหาย

#### 2.2 ผลกระทบของความเสี่ยง (Effect of the Risk)

1) ความเสียหายจากการเกิดเหตุการณ์ฉุกเฉิน และเสียเวลาในการปฏิบัติงาน กรณีไฟฟ้าลัดวงจรหรือไฟฟ้าดับเป็นเวลานาน

### 2.3 เป้าหมายความเสี่ยงที่ยอมรับได้

- 1) ความเสียหายจากการเกิดเหตุการณ์ฉุกเฉิน และเสียเวลาในการปฏิบัติงาน กรณีไฟฟ้าลัดวงจรหรือไฟฟ้าดับเป็นเวลานาน

### 2.4 ข้อมูลที่แสดงถึงสาเหตุความเสี่ยง

- 1) เกิดเหตุการณ์ฉุกเฉิน ไฟฟ้าตกหรือไฟฟ้าดับ

### 2.5 เกณฑ์การประเมินโอกาส (Likelihood) – ผลกระทบ (Impact)

- 1) โอกาสที่จะเกิดความเสี่ยง (Likelihood) ใช้เกณฑ์ทั่วไป
- 2) ผลกระทบ (Impact) ใช้เกณฑ์ความปลอดภัย

### 2.6 ผู้กำกับดูแล/ฝ่ายที่รับผิดชอบ

รองคณบดีฝ่ายรองผู้อำนวยการฝ่ายมัธยม/EP / ฝ่ายแผนงานและประกันคุณภาพ

### 2.7 หน่วยงานที่เกี่ยวข้อง (Risk Owner)

รองคณบดีฝ่ายรองผู้อำนวยการฝ่ายมัธยม/EP / ฝ่ายแผนงานและประกันคุณภาพ

## ขั้นตอนที่ 3 ประเมินและจัดลำดับความเสี่ยง

### 3.1 วิธีการที่ดำเนินการอยู่ปัจจุบัน

- 1) โรงเรียนสาธิตฯจัดโครงการอบรมป้องกันอัคคีภัยให้กับบุคลากรและนักเรียนทุกปีงบประมาณ และมีการส่งบุคลากรเข้าร่วมอบรมกับทางมหาวิทยาลัย

### 3.2 ความเสี่ยงหลังควบคุม (Residual Risk)

โอกาส (Likelihood)	ผลกระทบ (Impact)	ระดับความเสี่ยง
ระดับ 3	ระดับ 2	ความเสี่ยงปานกลาง

### 3.3 ความเสี่ยงที่ยอมรับได้ (Risk Appetite)

โอกาส (Likelihood)	ผลกระทบ (Impact)	ระดับความเสี่ยง
ระดับ 1	ระดับ 2	ความเสี่ยงต่ำมาก

## ขั้นตอนที่ 4 ตอบสนองความเสี่ยง

### 4.1 แนวทางการตอบสนองความเสี่ยง (Risk Response)

ลดความเสี่ยง (Reduce)

### 4.2 มาตรการ/กิจกรรม

1) โครงการอบรมป้องกันการเกิดอัคคีภัย

### 4.3 ตัวชี้วัดความเสี่ยง (KRI)

1) จำนวนครั้งของการเกิดอุบัติเหตุ อุบัติภัย หรือภาวะฉุกเฉินภายในมหาวิทยาลัย

ด้านกฎหมาย ระเบียบ ข้อบังคับ(Compliance Risk)

## ประเด็นความเสี่ยง: การไม่ปฏิบัติตามกฎหมาย ระเบียบและข้อบังคับ

คำอธิบายความเสี่ยง : บุคลากรที่ไม่ปฏิบัติตามกฎหมาย ระเบียบและข้อบังคับ ในการปฏิบัติงาน ส่งผลให้มหาวิทยาลัยเสียหายและเสียภาพลักษณ์

### ขั้นตอนที่ 1 ระบุวัตถุประสงค์

#### 1.1 พันธกิจ

พัฒนาระบบการจัดการศึกษาร่างนวัตกรรมการเรียนรู้และยกระดับการบริหารงานให้ได้มาตรฐานสากล ยกย่องให้เกิดมูลค่า

#### 1.2 ยุทธศาสตร์

ยุทธศาสตร์ที่ 2 ยกย่องการดำเนินงานตามภารกิจด้วยเทคโนโลยีดิจิทัล และบริหารจัดการบนหลักธรรมาภิบาล

#### 1.3 วัตถุประสงค์เชิงยุทธศาสตร์

เพื่อให้โรงเรียนมีการดำเนินงานของภารกิจด้วยเทคโนโลยีดิจิทัลที่ทันสมัยและปลอดภัย รวมทั้งมีการบริหารจัดการโรงเรียนโดยใช้หลักธรรมาภิบาล

#### 1.4 เป้าหมาย

2.2 โรงเรียนมีการบริหารจัดการตามหลักธรรมาภิบาล

### ขั้นตอนที่ 2 ระบุความเสี่ยง

#### 2.1 ปัจจัยเสี่ยง (Risk Factor) / สาเหตุความเสี่ยง (Risk Cause)

1) การปรับเปลี่ยนกฎหมาย ข้อบังคับ ประกาศ หรือแนวปฏิบัติ

#### 2.2 ผลกระทบของความเสี่ยง (Effect of the Risk)

1) การเสื่อมเสียชื่อเสียงกรณีบุคลากรถูกลงโทษจากการไม่ปฏิบัติตามกฎหมาย ระเบียบและข้อบังคับขององค์กร

#### 2.3 เป้าหมายความเสี่ยงที่ยอมรับได้

1) การเสื่อมเสียชื่อเสียงกรณีบุคลากรถูกลงโทษจากการไม่ปฏิบัติตามกฎหมาย ระเบียบและข้อบังคับขององค์กร

## 2.4 ข้อมูลที่แสดงถึงสาเหตุความเสี่ยง

- 1) บุคลากรที่ไม่ปฏิบัติตามกฎหมาย ระเบียบและข้อบังคับขององค์กร

## 2.5 เกณฑ์การประเมินโอกาส (Likelihood) – ผลกระทบ (Impact)

- 1) โอกาสที่จะเกิดความเสี่ยง (Likelihood) ใช้เกณฑ์เฉพาะด้านธรรมาภิบาล
- 2) ผลกระทบ (Impact) ใช้เกณฑ์กฎหมาย

## 2.6 ผู้กำกับดูแล/ฝ่ายที่รับผิดชอบ

รองคณบดีฝ่ายรองผู้อำนวยการฝ่ายมัธยม/EP / ฝ่ายแผนงานและประกันคุณภาพ

## 2.7 หน่วยงานที่เกี่ยวข้อง (Risk Owner)

รองคณบดีฝ่ายรองผู้อำนวยการฝ่ายมัธยม/EP / ฝ่ายแผนงานและประกันคุณภาพ

## ขั้นตอนที่ 3 ประเมินและจัดลำดับความเสี่ยง

### 3.1 วิธีการที่ดำเนินการอยู่ปัจจุบัน

- 1) บุคลากรโรงเรียนสาธิตเข้าร่วมรับฟังการถ่ายทอดนโยบายจากผู้บริหาร และรับทราบระเบียบและข้อบังคับขององค์กร ซึ่งมีการจัดประชุมเดือน ละ 1 ครั้งในทุกวันพุธแรกของเดือน

### 3.2 ความเสี่ยงหลังควบคุม (Residual Risk)

โอกาส (Likelihood)	ผลกระทบ (Impact)	ระดับความเสี่ยง
ระดับ 3	ระดับ 4	ความเสี่ยงสูง

### 3.3 ความเสี่ยงที่ยอมรับได้ (Risk Appetite)

โอกาส (Likelihood)	ผลกระทบ (Impact)	ระดับความเสี่ยง
ระดับ 1	ระดับ 1	ความเสี่ยงต่ำมาก

### ขั้นตอนที่ 4 ตอบสนองความเสี่ยง

#### 4.1 แนวทางการตอบสนองความเสี่ยง (Risk Response)

ลดความเสี่ยง (Reduce)

#### 4.2 มาตรการ/กิจกรรม

1) โครงการรณรงค์ป้องกันการต่อต้านการทุจริต

#### 4.3 ตัวชี้วัดความเสี่ยง (KRI)

1) ร้อยละของบุคลากรที่ถูกสอบสวนในความผิดเทียบกับบุคลากรทั้งหมด

ภาคผนวก ข  
คำสั่งแต่งตั้งคณะกรรมการบริหารความเสี่ยง



คำสั่งโรงเรียนสาธิตมหาวิทยาลัยราชภัฏสวนสุนันทา

ที่ ๘๔/๒๕๖๗

เรื่อง แต่งตั้งคณะกรรมการบริหารความเสี่ยงและควบคุมภายในประจำปีงบประมาณ พ.ศ.๒๕๖๘

โรงเรียนสาธิตมหาวิทยาลัยราชภัฏสวนสุนันทาได้ตระหนักถึงความสำคัญของการบริหารความเสี่ยงและการควบคุมภายในและให้การดำเนินงานการบริหารความเสี่ยงและการควบคุมภายในของโรงเรียนสาธิตมหาวิทยาลัยราชภัฏสวนสุนันทาสอดคล้องระเบียบคณะกรรมการการตรวจเงินแผ่นดินว่าด้วยการกำหนดมาตรฐานการควบคุมภายใน พร้อมประเมินผลการควบคุมภายใน และรายงานต่อคณะกรรมการการตรวจเงินแผ่นดิน อย่างน้อยปีละ ๑ ครั้ง เพื่อให้การดำเนินงานบริหารความเสี่ยงและควบคุมภายในของโรงเรียนสาธิตมหาวิทยาลัยราชภัฏสวนสุนันทาเป็นไปอย่างมีประสิทธิภาพจึงขอแต่งตั้งคณะกรรมการบริหารความเสี่ยงและควบคุมภายใน ประจำปีงบประมาณ พ.ศ.๒๕๖๘ โรงเรียนสาธิตมหาวิทยาลัยราชภัฏสวนสุนันทา ดังต่อไปนี้

**๑. คณะกรรมการอำนวยการ**

๑.๑	ผู้อำนวยการโรงเรียนสาธิตมหาวิทยาลัยราชภัฏสวนสุนันทา	ประธาน
๑.๒	รองผู้อำนวยการฝ่ายแผนงานและประกันคุณภาพ	กรรมการ
๑.๓.	รองผู้อำนวยการ (ฝ่ายประถม)	กรรมการ
๑.๔.	รองผู้อำนวยการ (ฝ่ายมัธยม)	กรรมการ
๑.๕.	รองผู้อำนวยการ (ฝ่ายโครงการภาคภาษาอังกฤษ)	กรรมการ
๑.๖.	ผู้ช่วยผู้อำนวยการ (ฝ่ายประถม)	กรรมการ
๑.๗.	ผู้ช่วยผู้อำนวยการ (ฝ่ายมัธยม)	กรรมการ
๑.๘.	ผู้ช่วยผู้อำนวยการ (ฝ่ายโครงการภาคภาษาอังกฤษ)	กรรมการ
๑.๙.	ผู้ช่วยผู้อำนวยการฝ่ายงานทะเบียนและวัดผล	กรรมการ

## หน้าที่

๑. ส่งเสริมสนับสนุนและให้คำปรึกษาแนะนำเรื่องต่างๆแก่คณะกรรมการดำเนินงานบริหารความเสี่ยงและควบคุมภายใน

๒. กำกับติดตามและให้ข้อเสนอแนะเกี่ยวกับการดำเนินงานการบริหารความเสี่ยงและควบคุมภายในให้เป็นไปด้วยความเรียบร้อยและมีประสิทธิภาพ

### ๒. คณะกรรมการดำเนินงาน

๒.๑.	ผู้ช่วยศาสตราจารย์ ดร.สุดาวรัตน์ ศรีมา	หัวหน้า
๒.๒.	อาจารย์ธิดากาญจน์ ฐิติโสภณศักดิ์	กรรมการ
๒.๓.	ผู้ช่วยศาสตราจารย์ ดร.ธัญยศ จำปาหวาย	กรรมการ
๒.๔.	อาจารย์วัชรวิษ	กรรมการ
๒.๕.	อาจารย์ณัฐณิชา ทนะไชย	กรรมการ
๒.๖.	อาจารย์กิตติชัย จรัสเลิศวงศ์	กรรมการ
๒.๗.	อาจารย์อวัลพร บุญเยี่ยม	กรรมการ
๒.๘.	อาจารย์นันทินี นักดนตรี	กรรมการ
๒.๙.	นางสาวยุวดี จิตรโอวาท	กรรมการ
๒.๑๐.	นางพิมพ์ณัฐชยา นาคสัมปยุณะ	กรรมการ
๒.๑๑.	นางสาวณัฐธิดา เปรมปริก	กรรมการ
๒.๑๒.	นางสาวญาญา แสงทอง	กรรมการ
๒.๑๓.	นายวรพล ไพโรจน์	กรรมการ
๒.๑๔.	นายจิรัฎฐ์ วิทย์วัฒนโชติ	กรรมการ
๒.๑๕.	นายวงศ์ไกรวิชญ์ นาคสัมปยุณะ	กรรมการ
๒.๑๖.	นางสาวสมหญิง มีสมบัติ	กรรมการ
๒.๑๗.	นางสาวณัฐฎิภาดา กิรติชัยนรินทร์	กรรมการ
๒.๑๘.	นางสาวลลิตา ภูมิแก้ว	กรรมการ
๒.๑๙.	นางสาวอารีญา โคตวงษา	กรรมการ
๒.๒๐.	นางสาวสุรัสวดี แยมประโคน	กรรมการ
๒.๒๑.	นายชนะชล ทองย้อย	กรรมการ
๒.๒๒.	นายเจตนา ศาสตร์ประเสริฐ	กรรมการ

๒.๒๓. นางสาวสุภัทรา	กรุดแก้ว	กรรมการ
๒.๒๔. นางสาวภาภรณ์	เรืองเดช	กรรมการ
๒.๒๕. นางสาววรรณมา	บุญประเสริฐ	กรรมการ
๒.๒๖. นายโกสุม	พิมพ์เสน	กรรมการ
๒.๒๗. นางสาวเกษราภรณ์	แดงมาก	กรรมการ
๒.๒๘. นายชาติชาย	เกษมราช	กรรมการ
๒.๒๙. นางสาวแกมมณี	จิ้นเอม	กรรมการ
๒.๓๐. นางสาวบุศรินทร์	สอดศรี	กรรมการ
๒.๓๑. นายปรุงศักดิ์	เชิดชู	กรรมการ
๒.๓๒. นางสาวเหมือนขวัญ	จรงค์หนู	กรรมการและเลขานุการ

## หน้าที่

๑. ดำเนินการวิเคราะห์และระบุปัจจัยเสี่ยงที่เกิดจากปัจจัยภายนอก หรือปัจจัยที่ไม่สามารถควบคุมได้ที่ส่งผลต่อการดำเนินงานตามพันธกิจของโรงเรียน และครอบคลุมบริบทในการวิเคราะห์ความเสี่ยง ๔ ด้าน ได้แก่ ด้านกลยุทธ์ ด้านการปฏิบัติงาน ด้านทรัพยากร(การเงิน งบประมาณ ระบบเทคโนโลยีสารสนเทศ อาคารสถานที่)และด้านนโยบาย กฎหมาย ระเบียบ ข้อบังคับ รวมถึงความเสี่ยงเกี่ยวกับการปฏิบัติงานที่อาจเกิดจากผลประโยชน์ทับซ้อน

๒. ประเมินโอกาสและผลกระทบของความเสี่ยง และจัดอันดับความเสี่ยงที่เกิดจากการวิเคราะห์และระบุปัจจัยเสี่ยง

๓. จัดทำแผนบริหารความเสี่ยงและแผนควบคุมภายในและเสนอต่อผู้อำนวยการเพื่อพิจารณาเห็นชอบ และดำเนินงานตามแผนบริหารความเสี่ยงและแผนการควบคุมภายใน

๔. สื่อสารข้อมูลด้านการบริหารความเสี่ยงและการควบคุมภายในให้หน่วยงานที่เกี่ยวข้องทราบเพื่อนำไปสู่การปฏิบัติ

๕. ประเมินการควบคุมภายในให้เป็นไปตามแนวทางการจัดวางระบบการควบคุมภายใน

๖. ติดตามและประเมินผลการดำเนินงานการบริหารความเสี่ยง และแผนการควบคุมภายใน

๗. นำผลการประเมินการบริหารความเสี่ยง และการควบคุมภายในไปปรับปรุงแผนบริหารความเสี่ยงและแผนการควบคุมภายในของปีถัดไป

๘. อื่นๆตามที่คณะกรรมการอำนวยการบริหารความเสี่ยงและควบคุมภายในมอบหมาย ทั้งนี้ให้คณะกรรมการได้ปฏิบัติงานตามหน้าที่ที่ได้รับมอบหมายอย่างมีประสิทธิภาพ

## รายนามคณะผู้จัดทำ

### คณะผู้จัดทำ

#### ผู้บริหารหน่วยงาน

1. รองศาสตราจารย์ ดร.สุมาลี	เทียนทองดี	ผู้อำนวยการโรงเรียน
2. อาจารย์วินิตา	แน่ประโคน	รองผู้อำนวยการฝ่ายแผนงานและประกันคุณภาพ
3. ผู้ช่วยศาสตราจารย์ ดร.ธนชัยศ	จำปาหวาย	รองผู้อำนวยการฝ่ายวิชาการ
4. อาจารย์ธิดากาญจน์	ฐิติโสภณศักดิ์	รองผู้อำนวยการฝ่ายบริหาร
5. อาจารย์ณัฐวุฒิ	จิโนวัฒน์	รองผู้อำนวยการฝ่ายวิเทศสัมพันธ์และกิจกรรมนักเรียน
6. นางสาวนฤมล	พรหมโลก	หัวหน้าสำนักงาน
7. อาจารย์ณัฐธินิชา	ทนะไชย	หัวหน้ากลุ่มสาระประถมศึกษา
8. อาจารย์วรรณา	หกประเสริฐ	หัวหน้ากลุ่มสาระมัธยมศึกษา
9. อาจารย์ณัฐกร	ศิริวัชรอมร	หัวหน้ากลุ่มสาระภาคภาษาอังกฤษ
10. อาจารย์นันทินี	นักดนตรี	หัวหน้ากลุ่มทะเบียนและวัดผล
11. นางสาววรรณภา	บุญประเสริฐ	หัวหน้าฝ่ายบริหารงานทั่วไป
12. นางสาวเกษราภรณ์	แตงมาก	หัวหน้าฝ่ายการเงินและบัญชี
13. นางสาวสุรัสวดี	แย้มประโคน	หัวหน้าฝ่ายวิชาการและกิจกรรมนักเรียน
14. นายปรุ่งศักดิ์	เชิดชู	หัวหน้าฝ่ายแผนงานงบประมาณและประกันคุณภาพ

### รวบรวมข้อมูล/เรียบเรียงข้อมูล/จัดทำรูปเล่ม

1. อาจารย์วินิตา	แน่ประโคน	รองผู้อำนวยการฝ่ายแผนงานและประกันคุณภาพ
2. นายปรุ่งศักดิ์	เชิดชู	หัวหน้าฝ่ายแผนงานงบประมาณและประกันคุณภาพ
3. นางสาวเหมือนขวัญ	จรงค์หนู	นักวิเคราะห์นโยบายและแผน

# RISK MANAGEMENT PLAN



1 ถนนอุททองนอก แขวงวชิรพยาบาล เขตดุสิต กรุงเทพมหานคร 10300  
โทรศัพท์ 0-2160-1066 โทรสาร 0-2160-1069  
เว็บไซต์หน่วยงาน [sd.ssru.ac.th](http://sd.ssru.ac.th)  
ช่องทาง Social Media [FB.com/primary.sd.ssru.ac.th](https://www.facebook.com/primary.sd.ssru.ac.th)